



Statistische Berichte

# Baugenehmigungen in Bayern im März 2024



F II 1 m 3/2024  
Hrsg. im Mai 2024  
Bestellnr. F2101C 202403

## Zeichenerklärung

- 0 mehr als nichts, aber weniger als die Hälfte der kleinsten in der Tabelle nachgewiesenen Einheit
- nichts vorhanden oder keine Veränderung
- / keine Angaben, da Zahlen nicht sicher genug
- Zahlenwert unbekannt, geheimzuhalten oder nicht rechenbar
- ... Angabe fällt später an
- X Tabellenfach gesperrt, da Aussage nicht sinnvoll
- ( ) Nachweis unter dem Vorbehalt, dass der Zahlenwert erhebliche Fehler aufweisen kann
- p vorläufiges Ergebnis
- r berichtigtes Ergebnis
- s geschätztes Ergebnis
- D Durchschnitt
- ≙ entspricht

## Auf- und Abrunden

Im Allgemeinen ist ohne Rücksicht auf die Endsummen auf- bzw. abgerundet worden. Deshalb können sich bei der Summierung von Einzelangaben geringfügige Abweichungen zu den ausgewiesenen Endsummen ergeben. Bei der Aufgliederung der Gesamtheit in Prozent kann die Summe der Einzelwerte wegen Rundens vom Wert 100 % abweichen. Eine Abstimmung auf 100 % erfolgt im Allgemeinen nicht.

## Publikationsservice

Das Bayerische Landesamt für Statistik veröffentlicht jährlich über 400 Publikationen. Das aktuelle Veröffentlichungsverzeichnis ist im Internet als Datei verfügbar, kann aber auch als Druckversion kostenlos zugesandt werden.

### Kostenlos

ist der Download der meisten Veröffentlichungen, z.B. von Statistischen Berichten (PDF- oder Excel-Format).

### Kostenpflichtig

sind alle Printversionen (auch von Statistischen Berichten), Datenträger und ausgewählte Dateien (z.B. von Verzeichnissen, von Beiträgen, vom Jahrbuch).

### Publikationsservice

 Alle Veröffentlichungen sind im Internet verfügbar unter [www.statistik.bayern.de/produkte](http://www.statistik.bayern.de/produkte)

## Impressum

### Statistische Berichte

bieten in tabellarischer Form neuestes Zahlenmaterial der jeweiligen Erhebung. Dieses wird, soweit erforderlich, methodisch erläutert und kurz kommentiert.

### Herausgeber, Druck und Vertrieb

Bayerisches Landesamt für Statistik  
Nürnberger Straße 95  
90762 Fürth

### Papier

Gedruckt auf umweltfreundlichem Papier, chlorfrei gebleicht.

### Vertrieb

E-Mail [vertrieb@statistik.bayern.de](mailto:vertrieb@statistik.bayern.de)  
Telefon 0911 98208-6311  
Telefax 0911 98208-96638

### Auskunftsdienst

E-Mail [info@statistik.bayern.de](mailto:info@statistik.bayern.de)  
Telefon 0911 98208-6563  
Telefax 0911 98208-96563

© **Bayerisches Landesamt für Statistik, Fürth 2024**  
Vervielfältigung und Verbreitung, auch auszugsweise, mit Quellenangabe gestattet.

**Hinweis:** Diese Druckschrift wird im Rahmen der Öffentlichkeitsarbeit der Bayerischen Staatsregierung herausgegeben. Sie darf weder von Parteien noch von Wahlwerbern oder Wahlhelfern im Zeitraum von fünf Monaten vor einer Wahl zum Zwecke der Wahlwerbung verwendet werden. Dies gilt für Landtags-, Bundestags-, Kommunal- und Europawahlen. Missbräuchlich ist während dieser Zeit insbesondere die Verteilung auf Wahlveranstaltungen, an Informationsständen der Parteien sowie das Einlegen, Aufdrucken und Aufkleben parteipolitischer Informationen oder Werbemittel. Untersagt ist gleichfalls die Weitergabe an Dritte zum Zwecke der Wahlwerbung. Auch ohne zeitlichen Bezug zu einer bevorstehenden Wahl darf die Druckschrift nicht in einer Weise verwendet werden, die als Parteinahme der Staatsregierung zugunsten einzelner politischer Gruppen verstanden werden könnte. Den Parteien ist es gestattet, die Druckschrift zur Unterrichtung ihrer eigenen Mitglieder zu verwenden.

# Inhaltsverzeichnis

<b>Vorbemerkungen</b>	5
<b>Abbildungen und Tabellen</b>	
Abb. 1 Genehmigte Wohnungen in Bayern seit Januar 2017	8
Abb. 2 Genehmigte Wohnungen in den Regierungsbezirken in Bayern von Januar bis März 2024	8
Abb. 3 Genehmigte neue Nichtwohngebäude in Bayern von Januar bis März 2024	8
Abb. 4 Genehmigte Wohnungen in den kreisfreien Städten und Landkreisen in Bayern von Januar bis März 2024	9
Abb. 5 Genehmigte Wohnungen in neuen Wohngebäuden je 10 000 Einwohner in Bayern von Januar bis März 2024	9
Abb. 6 Veranschlagte Baukosten je m² Wohn- bzw. Nutzfläche im Neubau in Bayern von Januar bis März 2019 und 2024	9
1. Baugenehmigungen in Bayern seit 1980	10
2. Baugenehmigungen in Bayern seit 2020 nach Monaten	11
3. Baugenehmigungen für Wohn- und Nichtwohngebäude in Bayern im März 2024 nach Gebäudearten und Bauherren	12
4. Baugenehmigungen für Wohn- und Nichtwohngebäude in Bayern im März 2024 nach Kreisen	14
4a. Baugenehmigungen für Wohn- und Nichtwohngebäude in Bayern von Januar bis März 2024 nach Kreisen	22
5. Baugenehmigungen für neue Wohn- und Nichtwohngebäude im Fertigteilbau in Bayern im März 2024 nach Gebäudearten und Bauherren	26
6. Baugenehmigungen für neue Wohngebäude in Bayern im März 2024 nach Regierungsbezirken, Gebäudearten und privaten Haushalten als Bauherren	27
7. Baugenehmigungen für neue Wohngebäude im Freistellungs- bzw. Zustimmungsverfahren in Bayern im März 2024 nach Regierungsbezirken, Gebäudearten und privaten Haushalten als Bauherren	28
8. Baugenehmigungen für neue Wohn- und Nichtwohngebäude in Bayern im März 2024 nach Gebäudearten, Regierungsbezirken und der vorwiegenden Art der Beheizung	29
9. Baugenehmigungen für neue Wohn- und Nichtwohngebäude in Bayern im März 2024 nach Gebäudearten, Regierungsbezirken und der verwendeten primären Energie für Heizung	30
10. Baugenehmigungen für neue Wohn- und Nichtwohngebäude in Bayern im März 2024 nach Gebäudearten, Regierungsbezirken und der verwendeten sekundären Energie für Heizung	32
11. Baugenehmigungen für neue Wohn- und Nichtwohngebäude in Bayern im März 2024 nach Gebäudearten und dem überwiegend verwendeten Baustoff	34



## Vorbemerkungen

Die Statistiken der Bautätigkeit im Hochbau sind angeordnet durch das Gesetz über die Statistik der Bautätigkeit im Hochbau und die Fortschreibung des Wohnungsbestandes (Hochbaustatistikgesetz - HBauStatG) vom 5. Mai 1998 (BGBl. I S. 869), in Verbindung mit dem Gesetz über die Statistik für Bundeszwecke (Bundesstatistikgesetz - BStatG) in der Fassung der Bekanntmachung vom 20. Oktober 2016 (BGBl. I S. 2394). Die Hochbaustatistik erstreckt sich auf genehmigungs- oder zustimmungsbedürftige, sowie kenntnisgabe-, anzeigepflichtige oder einem Genehmigungsfreistellungsverfahren (gemäß Artikel 58 der Bayerischen Bauordnung) unterliegende Baumaßnahmen, bei denen Wohnraum oder sonstiger Nutzraum geschaffen oder verändert wird. Bei Nichtwohngebäuden - mit Ausnahme von Gebäuden mit Wohnraum - sind Bagatellbauten bis zu einem Volumen von 350 m<sup>3</sup> Rauminhalt oder 18.000 Euro veranschlagten Kosten des Bauwerks nicht meldepflichtig.

### Methodische Hinweise

Die monatliche Baugenehmigungsstatistik basiert auf den von den Bauaufsichtsbehörden abgegebenen Meldungen, die nicht immer zeitgerecht übermittelt werden. Die Ergebnisse berücksichtigen daher nur diejenigen Bauvorhaben, zu denen im Berichtszeitraum die Baugenehmigung gemeldet wurde. Hieraus können sich Unterschiede zwischen den Ergebnissen der Baugenehmigungsstatistik und dem tatsächlichen Baugenehmigungsgeschehen in den einzelnen Monaten ergeben. Bei der Interpretation der Ergebnisse des vorliegenden Monatsberichts sollte deshalb ihr vorläufiger Charakter berücksichtigt werden.

Abweichungen zwischen Summen und addierten Einzelwerten ergeben sich aus dem Runden von Einzelwerten. Abweichungen zwischen aufsummierten Monatswerten und dem Jahresergebnis erklären sich zudem aus nachträglichen Änderungen zum Bebauungsplan (sog. Tekturen), die zur Jahresaufbereitung eingearbeitet werden. Diese Korrekturen können somit nur in der Jahressumme und nicht in den einzelnen Monaten bzw. Viertel Jahren ausgewiesen werden.

Baumaßnahmen an bestehenden Gebäuden können zur Verringerung der Anzahl der Wohnungen, Wohnräume bzw. der Wohn- oder Nutzfläche führen. Dadurch können in den Tabellen auch negative Werte stehen.

### Ausgewählte Begriffe

**Erhebungseinheit** ist das Gebäude bzw. die Baumaßnahme an einem bestehenden Gebäude. Unter der **Errichtung neuer Gebäude** werden Neu- und Wiederaufbauten verstanden. Als Wiederaufbau gilt der Aufbau zerstörter oder abgerissener Gebäude ab Oberkante des noch vorhandenen Kellergeschosses. **Baumaßnahmen an bestehenden Gebäuden** sind bauliche Veränderungen an bereits existierenden Gebäuden durch Umbau-, Ausbau-, Erweiterungs- oder Wiederherstellungsmaßnahmen.

Als **Gebäude** gelten gemäß der Systematik der Bauwerke selbstständig benutzbare, überdachte Bauwerke, die auf Dauer errichtet sind, von Menschen betreten werden können und geeignet oder bestimmt sind, dem Schutz von Menschen, Tieren oder Sachen zu dienen. Dabei kommt es nicht auf die Umschließung durch Wände an; die Überdachung allein ist ausreichend. Gebäude im Sinne der Systematik sind auch selbstständig benutzbare unterirdische Bauwerke, wie z. B. unterirdische Krankenhäuser, Ladenzentren und Tiefgaragen.

**Keine Gebäude** und damit auch keine Erhebungseinheiten in der Bautätigkeitsstatistik sind behelfsmäßige Nichtwohnbauten und freistehende selbstständige Konstruktionen. Unterkünfte wie z. B. Baracken, Gartenlauben, Behelfsheime u. dgl. werden, wenn sie nur für begrenzte Dauer errichtet und/oder von geringem Wohnwert sind, ebenfalls nicht erfasst; Gleiches gilt für Wohncontainer. Dagegen werden Ferien-, Sommer- und Wochenendhäuser, sofern sie als Gebäude gelten und eine Mindestgröße von 50 m<sup>2</sup> aufweisen, teilweise in die Erhebung einbezogen. Dabei zählen Ferienhäuser, die überwiegend der privaten Nutzung durch den/die Eigentümer/-in dienen, als Wohngebäude. Ferienhäuser, die einem ständig wechselnden Kreis von Gästen gegen Entgelt vorübergehend zur Unterkunft zur Verfügung gestellt werden, sind als Nichtwohngebäude zu erfassen.

Ein Bauwerk gilt im Hochbau als **Fertigteilbau**, wenn überwiegend Module wie auch ganze Räume (beispielsweise Bäder) und/oder geschosshohe oder raumbreite, tragende Fertigteile, z. B. großformatige Wandtafeln, für Fassaden, Außen- oder Innenwände verwendet werden. Bei der Modulbauweise werden ganze Räume inklusive Bodenbelag, Fußbodenheizung, Elektroverkabelung sowie fertiger Fassade industriell vorgefertigt. Vor Ort werden sie beispielsweise zu mehrgeschossigen Gebäuden gestapelt oder nur einzelne Räume wie Badzellen als Module eingebaut. Module können nach dem Baukastenprinzip zusammengesetzt werden. Hierbei ist notwendig, dass der überwiegende Teil der tragenden Konstruktion (gemessen am Rauminhalt) aus Fertigteilen besteht. Für die Beurteilung „überwiegend“ sind die meist konventionell errichteten Fundamente oder Kellergeschosse mit zu berücksichtigen. Als **konventionelle Bauten** gelten Bauvorhaben, die nicht aus Fertigteilen im obigen Sinne zusammengefügt sind.

**Wohngebäude** sind Gebäude, die mindestens zur Hälfte (gemessen am Anteil der Wohnfläche an der Nutzungsfläche gemäß DIN 277) Wohnzwecken dienen. Zu den Wohngebäuden zählen auch Ferien-, Sommer- und Wochenendhäuser mit einer Mindestgröße von 50 m<sup>2</sup> Wohnfläche, soweit sie durch den/die Eigentümer/-in überwiegend selbst genutzt werden. Ferienhäuser, die einem ständig wechselnden Kreis von Gästen gegen Entgelt vorübergehend zur Unterkunft zur Verfügung gestellt werden, sind als Nichtwohngebäude zu erfassen.

**Wohngebäude mit Eigentumswohnungen** sind Wohngebäude, die Wohneinheiten enthalten, an denen durch Eintragung im Wohnungsgrundbuch Sondereigentum nach den Vorschriften des Wohnungseigentumsgesetzes begründet ist oder werden soll. Entsprechend den Vorschriften des Wohnungseigentumsgesetzes besteht ein Wohngebäude entweder ausschließlich aus Eigentumswohnungen oder es befindet sich überhaupt keine Eigentumswohnung darin. Maßgebend ist die Absicht des Bauherren zum Zeitpunkt der Baugenehmigung. Ein „Wohngebäude mit Eigentumswohnungen“ liegt auch dann vor, wenn der Bauherr beabsichtigt, einen Teil oder alle der im Grundbuch als Eigentumswohnungen nachzuweisenden Wohnungen zu vermieten.

**Wohnheime** sind Wohngebäude, die primär den Wohnbedürfnissen bestimmter Bevölkerungskreise (z. B. Studenten, Senioren) dienen und Gemeinschaftsräume besitzen. Die Bewohnerinnen/Bewohner von Wohnheimen führen einen eigenen Haushalt. Die Zuordnung eines Gebäudes zu den Wohnheimen oder zu den Anstaltsgebäuden (Nichtwohngebäuden) hängt von der primären Zweckbestimmung des Gebäudes ab. So zählen zu den Wohnheimen (Wohngebäuden) z. B. Studentenheime, Heime für Pflegepersonal, Alten- und Altenwohnheime, Schülerwohnheime und Behindertenheime, bei denen das Wohnen im Vordergrund steht. Dagegen gelten u. a. Altenpflege- und Krankenhäuser, Säuglings-, Erziehungs- und Müttergenesungsheime, Heime von Unterrichtsanstalten sowie Heime für die Eingliederung und Pflege Behinderter als Nichtwohngebäude.

**Nichtwohngebäude** sind Gebäude, die überwiegend (mindestens zu mehr als der Hälfte der Nutzungsfläche) Nichtwohnzwecken dienen. Zu den Nichtwohngebäuden zählen Anstaltsgebäude, Büro- und Verwaltungsgebäude, landwirtschaftliche Betriebsgebäude, nichtlandwirtschaftliche Betriebsgebäude (wie Fabrikgebäude, Handelsgebäude, Hotels, Ferienhäuser, die einem ständig wechselnden Kreis von Gästen gegen Entgelt zur Unterkunft zur Verfügung gestellt werden) und sonstige Nichtwohngebäude (wie Schulgebäude, Kindertagesstätten, Sporthallen). Bei gemischter Nutzung (z. B. Arztpraxis und Wohnungen) ist nur die Zweckbestimmung anzugeben, die gemessen an der zurechenbaren Nutzungsfläche überwiegt (Schwerpunkt).

**Haustyp des Wohngebäudes:** Ein **Einzelhaus** ist ein einzelnes, freistehendes Wohngebäude. Es kann auch aus mehreren Gebäudeteilen bestehen. Ein Einzelhaus kann ein Ein-, Zwei- oder Mehrfamilienhaus sein. Ein **Doppelhaus** besteht aus zwei Wand an Wand gebauten Wohngebäuden, die durch massive und vom Keller bis zum Dach reichende Wände (Brandmauern) getrennt sind. Diese Gebäude können Ein-, Zwei- oder Mehrfamilienhäuser sein. Ein **gereihtes Haus** ist ein Wohngebäude, das mit mindestens zwei anderen Gebäuden aneinander gebaut ist, unabhängig davon, ob es sich dabei um Ein- oder Mehrfamilienhäuser handelt. Die Gebäude müssen nicht baugleich sein, sie können auch seitlich oder in der Höhe versetzt sein. Reiheneckhäuser zählen auch hierzu. Wohngebäude, die sich nicht in die vorgegebene Typisierung einordnen lassen, sind der Gruppe „**Sonstiger Haustyp**“ zuzurechnen (z. B. terrassenförmige Wohnhügel).

**Überwiegend verwendeter Baustoff** ist derjenige, der bei der Erstellung der tragenden Konstruktion des Gebäudes überwiegend Verwendung findet.

Bei der Angabe zur **verwendeten Energie** für die Heizung wird unterschieden in **primäre** und **sekundäre** Energie. Als **primäre Energie** gilt die bezogen auf den Energieanteil überwiegende Energiequelle, als **sekundäre Energie** die weitere, nachrangig eingesetzte Energiequelle. Bei mehr als zwei Energiequellen werden nur die beiden überwiegend genutzten Quellen entsprechend ihres Anteils (primär/sekundär) angegeben. Die Angabe zur sekundären Heizenergie ist nur erforderlich, wenn mindestens eine weitere Energie für die Beheizung eingesetzt wird. Für Gebäude, die aufgrund ihrer guten Wärmedämmung nicht über ein klassisches Heizsystem, sondern nur über Lüftungsanlagen verfügen (z. B. Passivhäuser oder Plus-Energie-Häuser), ist bei der primär verwendeten Heizenergie „**keine**“ angegeben.

Bei Beheizung durch eine **Wärmepumpe** ist die Art der hierzu überwiegend genutzten Wärmequelle anzugeben. Unterschieden werden die Wärmequellen **Erde (Geothermie)**, **Luft (Aerothermie)** und **Wasser (Hydrothermie)**, wobei die Thermiearten Aerothermie und Hydrothermie im Erhebungsbogen für Baugenehmigungen unter dem Oberbegriff **Umweltthermie** zusammengefasst werden. Wenn die Wärmepumpe überwiegend andere Wärmequellen nutzt (wie z. B. Abwärme oder Solarwärme), ist **Sonstige Energie** anzugeben. Sofern Tiefengeothermie über ein Fernwärmenetz genutzt wird, ist Fernwärme anzugeben. **Solarthermie** ist die durch Nutzung der Solarstrahlung technisch nutzbar gemachte Wärme für Warmwasser und ggf. auch Heizung. **Holz** umfasst auch z. B. Holzpellets. **Biogas/Biomethan** ist das Umwandlungsprodukt aus fester oder flüssiger Biomasse. **Gas** umfasst auch Erdgas mit Beimischungen von Biogas in Erdgasqualität (**Biomethan**). Ist die ausschließliche Nutzung von Biomethan oder anderem Biogas vorgesehen, ist die Position **Biogas/Biomethan** auszuwählen. Andere Formen der Wärmegewinnung aus Biomasse sind unter die Position **Sonstige Biomasse** zu subsumieren. Der Kategorie **Sonstige Energie** sind alle verbleibenden Energiearten zuzuordnen (wie z. B. auch Koks/Kohle und Briketts).

Der **Rauminhalt** von Bauwerken ist das von den äußeren Begrenzungsflächen eines Gebäudes eingeschlossene Volumen (Bruttorauminhalt), d. h. das Produkt aus der überbauten Fläche und der anzusetzenden Höhe, inklusive des Rauminhalts der Konstruktion (DIN 277 Teil 1, in der jeweils gültigen Fassung).

**Vollgeschosse** sind Geschosse im Sinne der in den Landesbauordnungen festgelegten Definitionen (siehe § 20 Absatz 1 BauNVO). Kellergeschosse und Dachgeschosse gelten i. d. R. nicht als Vollgeschosse.

Als **Nutzfläche** im Sinne der Bautätigkeitsstatistik gilt die Fläche, die sich ergibt, wenn von der Nutzungsfläche nach DIN 277 die Wohnfläche abgezogen wird. Die Nutzungsfläche ist derjenige Teil der Netto-Grundfläche, der der Nutzung des Bauwerkes aufgrund seiner Zweckbestimmung dient. **Nicht** zur Nutzungsfläche gehören die technische Funktionsfläche (Fläche der Räume für betriebstechnische Anlagen) sowie die Verkehrsfläche (Flächen zur Verkehrserschließung und -sicherung, wie z. B. Flure, Hallen, Treppen, Aufzugschächte usw.).

Die **Wohnfläche** (zu berechnen nach der Wohnflächenverordnung (WoFIV) vom 25. November 2003, in der jeweils aktuellen Fassung) umfasst die Grundflächen der Räume, die ausschließlich zu dieser Wohnung gehören, also die Flächen von Wohn- und Schlafräumen, Küchen und Nebenräumen (z. B. Dielen, Abstellräume und Bäder) innerhalb der Wohnung. Die Wohnfläche eines Wohnheims umfasst die Grundflächen der Räume, die zur alleinigen und gemeinschaftlichen Nutzung durch die Bewohnerinnen/Bewohner bestimmt sind. Zur Wohnfläche gehören auch die Grundflächen von Wintergärten, Schwimmbädern und ähnlichen nach allen Seiten geschlossenen Räumen sowie von Balkonen, Loggien, Dachgärten und Terrassen, wenn sie ausschließlich zu der Wohnung oder dem Wohnheim gehören. **Nicht** zur Wohnfläche (und somit zur **Nutzfläche**) zählen die Grundflächen von Zubehörräumen (z. B. Kellerräumen, Abstellräumen außerhalb der Wohnung, Waschküchen, Bodenräumen, Trockenräumen, Heizungsräumen und Garagen).

Unter einer **Wohnung** sind nach außen abgeschlossene, zu Wohnzwecken bestimmte, in der Regel zusammenliegende Räume zu verstehen, die die Führung eines eigenen Haushalts ermöglichen. Wohnungen haben einen eigenen Eingang unmittelbar vom Freien, von einem Treppenhaus oder einem Vorraum. Zur Wohnung können aber auch außerhalb des eigentlichen Wohnungsabschlusses liegende, zu Wohnzwecken ausgebaute Keller- oder Bodenräume (z. B. Mansarden) gehören.

Die **Zahl der Räume** umfasst alle Wohn-, Ess- und Schlafzimmer und andere separate Räume (z. B. bewohnbare Keller- und Bodenräume) von mindestens 6 m<sup>2</sup> Größe sowie abgeschlossene Küchen unabhängig von deren Größe. Bad, Toilette, Flur und Wirtschaftsräume werden grundsätzlich nicht mitgezählt. Ein Wohnzimmer mit einer Essecke, Schlaf- oder Kochnische ist als ein Raum zu zählen. Dementsprechend bestehen Wohnungen, in denen es keine bauliche Trennung der einzelnen Wohnbereiche gibt (z. B. "Loftwohnungen") aus nur **einem** Raum.

**Veranschlagte Kosten des Bauwerkes** sind die Kosten des Bauwerkes gemäß DIN 276 (in der jeweils gültigen Fassung) als Summe der Kostengruppen 300 und 400. Baukosten im Sinne der Bautätigkeitsstatistik sind somit die Kosten der Baukonstruktionen (einschließlich Erdarbeiten und baukonstruktive Einbauten) sowie die Kosten der technischen Anlagen. Kosten für nicht fest verbundene Einbauten, die nicht Bestandteil des Bauwerks sind, wie Großrechenanlagen oder industrielle Produktionsanlagen, sind nicht einzubeziehen. Die Umsatzsteuer ist in den veranschlagten Kosten enthalten.

Abb. 1  
**Genehmigte Wohnungen in Bayern seit Januar 2017**

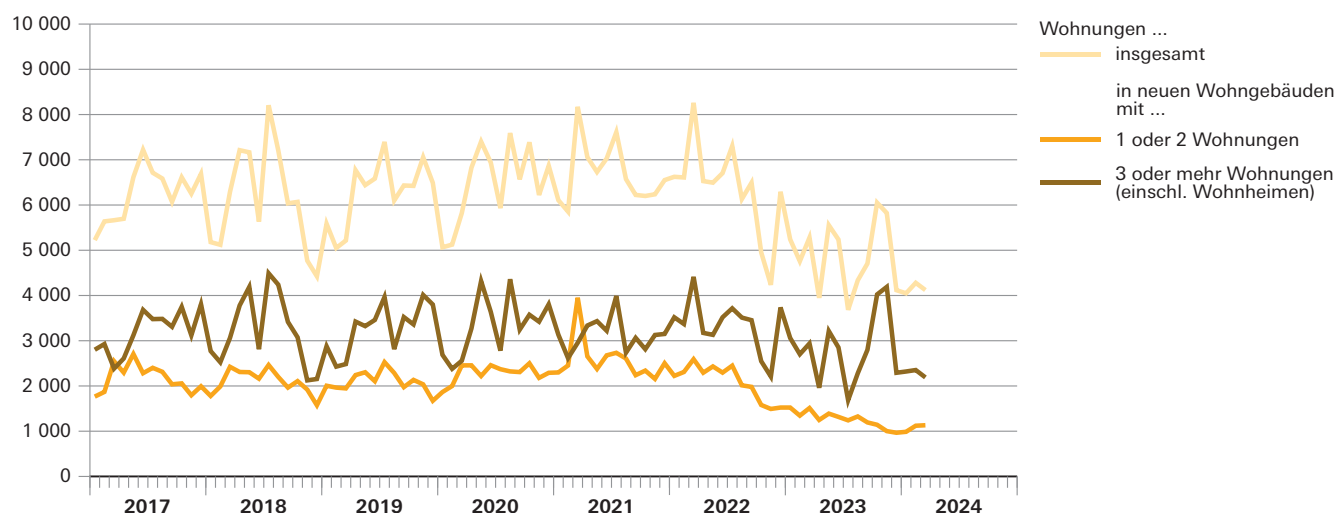


Abb. 2  
**Genehmigte Wohnungen in den Regierungsbezirken in Bayern von Januar bis März 2024**  
 Veränderung gegenüber dem Vergleichszeitraum des Vorjahres in Prozent

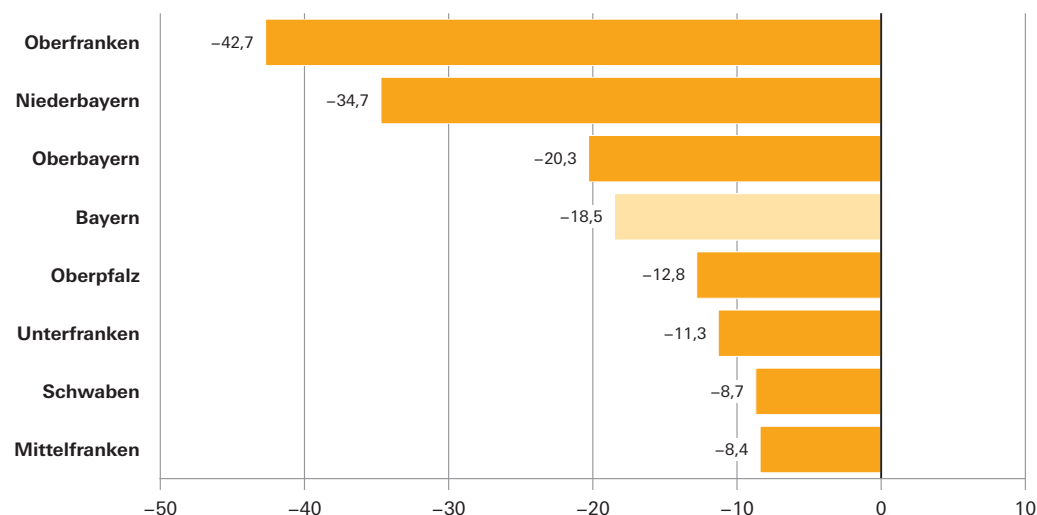


Abb. 3  
**Genehmigte neue Nichtwohngebäude in Bayern von Januar bis März 2024**  
 Veränderung gegenüber dem Vergleichszeitraum des Vorjahres in Prozent

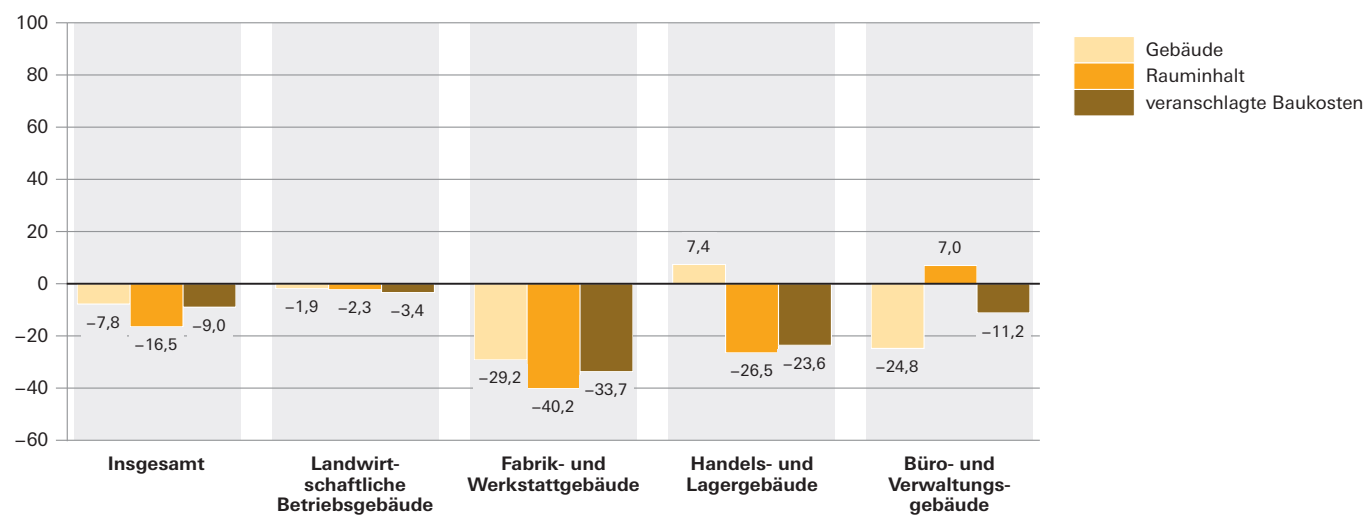




Abb. 4

## Genehmigte Wohnungen in den kreisfreien Städten und Landkreisen in Bayern von Januar bis März 2024

Veränderung gegenüber dem Vergleichszeitraum des Vorjahres in Prozent

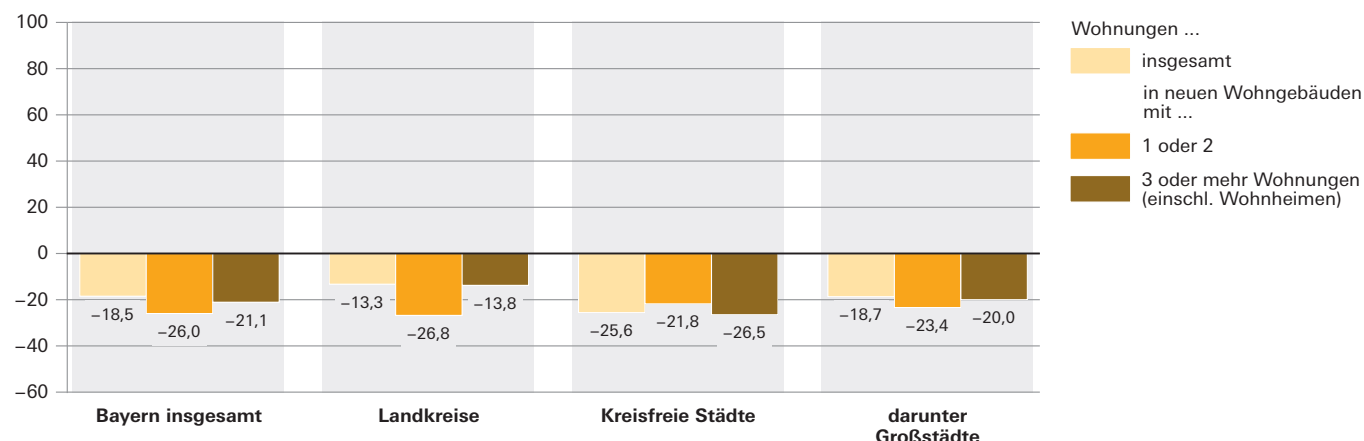


Abb. 5

## Genehmigte Wohnungen in neuen Wohngebäuden je 10 000 Einwohner in Bayern von Januar bis März 2024

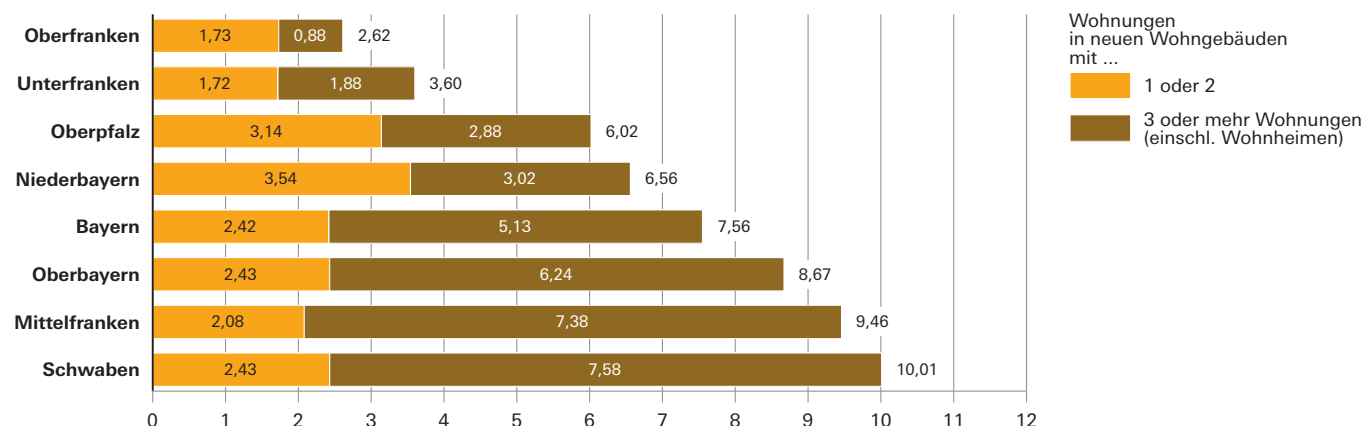
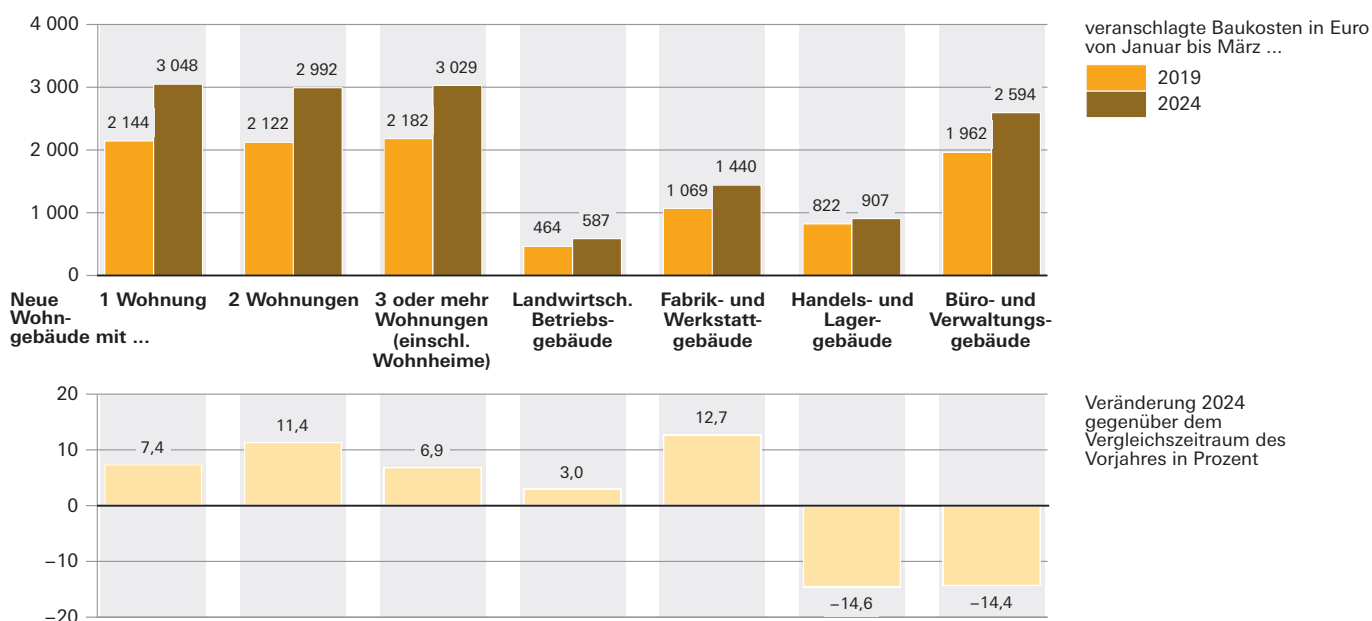


Abb. 6

## Veranschlagte Baukosten je m<sup>2</sup> Wohn- bzw. Nutzfläche im Neubau in Bayern von Januar bis März 2019 und 2024



# 1. Baugenehmigungen in Bayern seit 1980

Berichtszeitraum <sup>1)2)</sup>	Errichtung neuer Gebäude								Wohnungen ins- gesamt <sup>3)</sup>
	Wohnbau				Nichtwohnbau				
	Gebäude	Rauminhalt	Wohnungen	Veranschlagte Kosten der Bauwerke <sup>4)</sup>	Gebäude	Rauminhalt	Nutzfläche	Veranschlagte Kosten der Bauwerke <sup>4)</sup>	
	Anzahl	1 000 m³	Anzahl	1 000 €	Anzahl	1 000 m³	100 m²	1 000 €	
1980 .....	42 566	50 413	73 417	6 827 827	11 360	42 724	72 524	3 799 500	78 718
1981 .....	37 272	46 050	70 107	6 772 884	10 417	35 868	60 322	3 441 718	75 876
1982 .....	31 503	40 525	64 146	6 405 406	10 028	36 050	61 071	3 855 039	70 241
1983 .....	37 764	48 904	81 866	8 100 298	12 113	40 092	68 836	4 079 289	88 555
1984 .....	31 008	39 885	68 817	6 792 378	9 556	34 241	55 451	3 381 131	74 460
1985 .....	27 221	33 478	55 421	5 783 277	9 902	35 130	57 959	3 708 322	61 026
1986 .....	27 710	31 981	49 556	5 553 623	9 981	39 286	64 529	4 276 282	54 466
1987 .....	27 342	31 461	46 778	5 520 504	10 368	39 422	63 623	4 058 230	51 004
1988 .....	29 932	34 521	51 349	6 154 538	11 163	41 147	67 438	4 637 392	56 256
1989 .....	31 595	38 472	59 472	6 986 363	11 383	43 889	72 318	4 894 633	65 475
1990 .....	35 952	46 716	76 581	8 763 791	12 004	45 546	74 233	5 376 050	86 316
1991 .....	34 552	46 538	77 999	9 177 417	12 176	52 237	83 570	6 439 827	87 792
1992 .....	39 058	55 413	95 884	11 693 365	11 953	47 214	78 490	6 510 591	107 204
1993 .....	43 469	62 914	110 080	14 051 106	12 003	44 873	72 831	6 528 672	122 865
1994 .....	44 728	65 642	115 754	15 328 241	11 517	46 375	76 397	7 026 881	127 598
1995 .....	35 042	48 876	81 871	11 637 840	11 142	48 228	75 253	7 255 566	92 272
1996 .....	35 931	45 740	69 308	10 962 664	10 663	41 931	65 730	5 585 679	78 654
1997 .....	35 772	43 890	64 297	10 272 471	11 169	42 014	66 835	5 378 766	73 567
1998 .....	40 148	47 558	68 745	10 980 529	12 192	49 462	78 080	5 919 860	78 359
1999 .....	39 168	45 674	65 840	10 572 695	10 477	51 434	80 688	6 270 203	74 777
2000 .....	33 124	38 461	55 372	8 983 497	10 187	46 184	75 709	5 753 671	63 163
2001 .....	29 609	34 578	49 588	8 109 415	9 072	50 103	80 871	6 643 446	56 161
2002 .....	30 040	33 948	47 256	8 079 298	8 308	44 977	69 385	6 152 051	53 225
2003 .....	36 130	40 918	54 673	9 627 081	7 898	40 503	62 357	4 632 453	62 645
2004 .....	31 255	35 901	50 189	8 518 789	7 803	36 761	56 717	4 293 700	57 721
2005 .....	25 510	29 839	43 254	7 160 738	7 375	35 516	54 602	4 168 851	49 712
2006 .....	27 896	32 427	46 188	7 820 357	8 561	42 457	66 278	4 915 995	53 057
2007 .....	18 537	21 752	31 771	5 345 086	8 019	48 907	72 068	5 376 179	36 859
2008 .....	17 203	21 138	30 728	5 353 426	8 564	50 763	74 163	5 395 346	35 053
2009 .....	18 136	22 133	31 621	5 701 553	8 596	46 509	69 543	6 257 727	35 639
2010 .....	20 980	25 299	37 962	6 811 771	9 733	49 407	70 914	5 519 497	42 416
2011 .....	24 159	30 278	45 847	8 610 161	9 776	53 520	79 021	7 185 108	52 010
2012 .....	22 814	29 550	47 041	8 581 795	8 708	50 282	72 706	6 824 902	52 930
2013 .....	23 764	31 223	49 513	9 274 109	8 505	51 204	74 355	6 707 580	55 972
2014 .....	23 943	31 755	51 315	9 807 293	7 978	48 468	69 125	6 591 050	58 783
2015 .....	25 393	33 262	52 945	10 784 557	7 778	48 293	70 870	7 365 768	62 157
2016 .....	26 855	37 407	64 966	12 682 461	8 038	49 440	73 190	8 113 990	74 598
2017 .....	27 246	37 905	64 524	13 468 652	7 929	53 317	78 931	9 146 281	74 990
2018 .....	26 794	37 671	63 616	14 011 382	7 958	57 535	82 355	10 423 184	73 140
2019 .....	26 706	38 629	64 710	14 840 142	7 217	48 100	71 704	9 341 129	75 540
2020 .....	28 134	39 121	67 494	15 693 249	7 738	55 730	79 419	11 195 894	77 778
2021 .....	30 459	42 378	68 559	17 893 030	8 387	55 761	78 535	10 761 506	80 344
2022 .....	25 572	38 405	65 312	17 431 993	7 173	50 434	68 147	11 099 135	76 633
2023 .....	16 404	26 763	49 198	13 587 077	6 501	45 710	61 855	11 397 431	58 732
2020 1. Vj. ....	6 395	8 637	13 944	3 369 564	1 570	11 105	15 840	2 277 607	16 011
2020 2. Vj. ....	7 396	10 364	18 363	4 099 491	1 991	15 160	20 795	2 772 617	21 167
2020 3. Vj. ....	7 151	9 987	17 387	3 993 351	2 143	12 871	19 135	2 714 198	20 088
2020 4. Vj. ....	7 192	10 139	17 772	4 231 292	2 034	16 590	23 631	3 430 678	20 477
2021 1. Vj. ....	8 394	11 105	17 406	4 640 132	1 881	12 378	18 330	2 480 210	20 134
2021 2. Vj. ....	7 577	10 724	17 698	4 492 125	2 230	14 046	20 452	2 647 783	20 817
2021 3. Vj. ....	7 539	10 606	17 366	4 435 019	2 352	16 367	22 352	3 110 351	20 405
2021 4. Vj. ....	6 949	9 943	16 089	4 325 754	1 924	12 970	17 401	2 523 162	18 988
2022 1. Vj. ....	7 095	10 645	18 424	4 658 590	1 799	11 930	16 399	2 458 125	21 493
2022 2. Vj. ....	6 976	10 154	16 841	4 546 175	1 828	14 997	18 775	3 239 377	19 728
2022 3. Vj. ....	6 613	9 974	16 960	4 665 937	2 027	13 840	19 894	3 400 716	19 930
2022 4. Vj. ....	4 888	7 632	13 087	3 561 291	1 519	9 667	13 079	2 000 917	15 482
2023 1. Vj. ....	4 704	7 253	13 080	3 632 812	1 557	12 259	15 897	2 851 864	15 277
2023 2. Vj. ....	4 236	6 792	11 978	3 386 678	1 670	10 078	14 013	2 312 627	14 737
2023 3. Vj. ....	3 930	6 039	10 526	3 082 120	1 741	12 172	16 608	3 174 992	12 726
2023 4. Vj. ....	3 534	6 679	13 614	3 485 467	1 533	11 201	15 337	3 057 948	15 992
2024 1. Vj. ....	3 399	5 544	10 101	2 955 724	1 436	10 237	14 514	2 593 803	12 448
2024 2. Vj. ....									
2024 3. Vj. ....									
2024 4. Vj. ....									

1) Ab Berichtsjahr 2012 werden die "Sonstigen Wohneinheiten" als Wohnungen erfasst. - 2) Die Differenz zwischen der Summierung der Monatszahlen zu den Quartalszahlen bzw. zum Jahresergebnis entsteht durch die Einbeziehung der Tekturen, die nachträgliche Bauänderungen berücksichtigen. - 3) In Wohn- und Nichtwohngebäuden einschl. Baumaßnahmen an bestehenden Gebäuden. - 4) Im Vergleich zu früheren Veröffentlichungen feststellbare Abweichungen im Ergebnissachverhalt resultieren aus einer nachträglichen maschinellen Umsetzung der gemeldeten DM-Beträge in Euro-Werte in den Einzeldatensätzen.

## 2. Baugenehmigungen in Bayern seit 2020 nach Monaten

Berichtszeitraum <sup>1)</sup>	Errichtung neuer Gebäude								Wohnungen ins- gesamt <sup>2)</sup>
	Wohnbau				Nichtwohnbau				
	Gebäude	Rauminhalt	Wohnungen	Veranschlagte Kosten der Bauwerke	Gebäude	Rauminhalt	Nutzfläche	Veranschlagte Kosten der Bauwerke	
	Anzahl	1 000 m³	Anzahl	1 000 €	Anzahl	1 000 m³	100 m²	1 000 €	
2020 Januar .....	1 909	2 633	4 554	1 049 000	486	2 995	4 629	750 674	5 065
Februar .....	2 013	2 697	4 378	1 053 965	467	3 740	5 248	784 240	5 125
März .....	2 473	3 306	5 012	1 266 599	617	4 370	5 963	742 693	5 821
April .....	2 506	3 490	5 727	1 363 726	627	6 250	8 544	988 219	6 825
Mai .....	2 318	3 354	6 538	1 334 924	689	3 477	5 570	887 876	7 402
Juni .....	2 572	3 520	6 098	1 400 841	675	5 432	6 682	896 522	6 940
Juli .....	2 390	3 229	5 152	1 278 043	661	3 590	5 511	773 116	5 931
August .....	2 422	3 513	6 682	1 410 490	761	4 902	6 817	998 143	7 591
September ..	2 339	3 245	5 553	1 304 818	721	4 379	6 808	942 939	6 566
Oktober .....	2 589	3 603	6 075	1 503 475	820	7 487	10 634	1 482 479	7 387
November ...	2 225	3 121	5 600	1 303 752	606	3 859	5 486	762 091	6 222
Dezember ...	2 378	3 415	6 097	1 424 065	608	5 243	7 511	1 186 108	6 868
2021 Januar .....	2 291	3 229	5 432	1 383 257	527	3 132	4 360	526 066	6 107
Februar .....	2 384	3 216	5 068	1 349 952	601	4 795	6 639	1 051 742	5 855
März .....	3 719	4 660	6 906	1 906 923	753	4 451	7 331	902 402	8 172
April .....	2 593	3 673	5 991	1 513 278	714	3 865	5 894	924 811	7 059
Mai .....	2 355	3 428	5 809	1 453 559	790	5 054	7 298	871 552	6 730
Juni .....	2 629	3 624	5 898	1 525 288	726	5 127	7 260	851 420	7 028
Juli .....	2 713	3 955	6 721	1 637 105	784	4 207	6 178	812 502	7 610
August .....	2 577	3 406	5 342	1 423 070	802	6 535	7 919	1 043 268	6 572
September ..	2 249	3 246	5 303	1 374 844	766	5 624	8 255	1 254 581	6 223
Oktober .....	2 333	3 308	5 153	1 423 333	704	4 565	6 397	962 688	6 200
November ...	2 152	3 101	5 283	1 358 632	605	4 561	5 839	865 488	6 237
Dezember ...	2 464	3 534	5 653	1 543 789	615	3 843	5 165	694 986	6 551
2022 Januar .....	2 216	3 291	5 741	1 368 999	555	3 557	5 264	870 890	6 624
Februar .....	2 272	3 419	5 679	1 501 235	574	4 186	5 580	776 727	6 609
März .....	2 607	3 935	7 004	1 788 356	670	4 188	5 555	810 508	8 260
April .....	2 244	3 256	5 466	1 435 068	545	5 281	6 407	1 023 910	6 529
Mai .....	2 430	3 395	5 562	1 537 585	679	4 156	5 515	1 223 995	6 494
Juni .....	2 302	3 503	5 813	1 573 522	604	5 560	6 853	991 472	6 705
Juli .....	2 472	3 657	6 165	1 677 256	676	5 515	7 413	1 125 040	7 304
August .....	2 077	3 164	5 361	1 518 940	572	4 025	6 105	1 106 728	6 133
September ..	2 064	3 154	5 434	1 469 741	779	4 300	6 375	1 168 948	6 493
Oktober .....	1 643	2 457	4 128	1 133 807	537	2 894	3 899	475 886	4 953
November ...	1 562	2 245	3 700	1 063 840	475	3 218	4 343	699 221	4 235
Dezember ...	1 683	2 930	5 259	1 363 644	507	3 554	4 837	825 810	6 294
2023 Januar .....	1 626	2 497	4 583	1 246 103	498	3 672	5 469	1 003 197	5 240
Februar .....	1 432	2 270	4 046	1 140 469	480	4 922	5 129	1 050 001	4 758
März .....	1 646	2 485	4 451	1 246 240	579	3 665	5 299	798 666	5 279
April .....	1 283	1 855	3 209	907 142	451	2 530	3 683	541 792	3 947
Mai .....	1 519	2 585	4 602	1 277 499	621	4 276	5 779	1 019 609	5 554
Juni .....	1 434	2 351	4 167	1 202 037	598	3 273	4 552	751 226	5 236
Juli .....	1 268	1 747	2 926	871 197	574	4 398	5 374	876 276	3 683
August .....	1 385	2 119	3 607	1 103 954	633	3 974	5 971	1 190 607	4 336
September ..	1 277	2 173	3 993	1 106 969	534	3 800	5 264	1 108 109	4 707
Oktober .....	1 254	2 410	5 165	1 230 263	558	3 758	5 112	997 269	6 051
November ...	1 218	2 440	5 191	1 303 417	543	3 748	5 251	923 508	5 823
Dezember ...	1 062	1 829	3 258	951 787	432	3 695	4 974	1 137 171	4 118
2024 Januar .....	1 020	1 742	3 307	963 718	450	2 444	3 779	709 848	4 048
Februar .....	1 171	1 941	3 473	1 038 956	464	4 547	5 832	948 541	4 280
März .....	1 208	1 862	3 321	953 050	522	3 245	4 904	935 414	4 120
April .....									
Mai .....									
Juni .....									
Juli .....									
August .....									
September ..									
Oktober .....									
November ...									
Dezember ...									

<sup>1)</sup> Die Differenz zwischen der Summierung der Monatszahlen zu den Quartalszahlen bzw. zum Jahresergebnis entsteht durch die Einbeziehung der Tekturen, die nachträgliche Bauänderungen berücksichtigen. - <sup>2)</sup> In Wohn- und Nichtwohngebäuden einschl. Baumaßnahmen an bestehenden Gebäuden.

### 3. Baugenehmigungen für Wohn- und Nichtwohngebäude

Lfd. Nr.	Gebäudeart Bauherr	Errichtung neuer				
		Gebäude	Rauminhalt	Nutzfläche	Wohnungen	
					insgesamt	Wohnfläche
		Anzahl	1 000 m³	100 m²	Anzahl	100 m²

#### Wohnbau

1	Wohngebäude mit 1 Wohnung .....	846	798	482	846	1 372
2	Wohngebäude mit 2 Wohnungen .....	143	190	107	286	327
3	Wohngebäude mit 3 oder mehr Wohnungen .....	215	847	413	2 051	1 568
4	Wohnheime .....	4	27	16	138	37
5	<b>Wohngebäude insgesamt .....</b>	<b>1 208</b>	<b>1 862</b>	<b>1 018</b>	<b>3 321</b>	<b>3 304</b>
6	darunter mit Eigentumswohnungen .....	130	508	228	1 234	962
7	im Freistellungs- bzw. Zustimmungsverfahren <sup>2)</sup> .....	249	333	230	470	546
Von den Wohngebäuden entfielen auf:						
8	Öffentliche Bauherren .....	1	7	4	26	9
9	Unternehmen .....	303	753	364	1 769	1 426
10	davon Wohnungsunternehmen .....	269	620	307	1 492	1 184
11	Immobilienfonds .....	4	69	32	157	126
12	sonstige Unternehmen .....	30	64	25	120	116
13	Private Haushalte .....	899	1 081	641	1 456	1 839
14	Organisationen ohne Erwerbszweck .....	5	19	9	70	29

#### Nichtwohnbau

15	Anstaltsgebäude .....	4	35	78	-	-
16	Büro- und Verwaltungsgebäude .....	25	411	667	3	2
17	Landwirtschaftliche Betriebsgebäude .....	158	698	954	1	2
18	Nichtlandwirtschaftliche Betriebsgebäude .....	292	1 639	2 456	22	29
19	darunter Fabrik- und Werkstattgebäude .....	54	412	554	5	9
20	Handels- und Lagergebäude .....	142	884	1 147	8	9
21	Hotels und Gaststätten .....	13	52	81	8	10
22	Sonstige Nichtwohngebäude .....	43	463	748	23	16
23	<b>Nichtwohngebäude insgesamt .....</b>	<b>522</b>	<b>3 245</b>	<b>4 904</b>	<b>49</b>	<b>50</b>
24	darunter im Freistellungs- bzw. Zustimmungsverfahren <sup>2)</sup> .....	37	142	227	4	7
Von den Nichtwohngebäuden entfielen auf:						
25	Öffentliche Bauherren .....	45	510	840	3	3
26	Unternehmen .....	338	2 451	3 590	29	25
27	davon Land- und Forstwirtschaft, Tierhaltung, Fischerei .....	154	660	904	-	-
28	Produzierendes Gewerbe .....	79	601	797	5	8
29	Handel, Kreditinstitute und Versicherungsgewerbe, Dienstleistungen, Verkehr und Nachrichtenübermittlung, Wohnungsunternehmen und Immobilienfonds .....	105	1 190	1 889	24	17
30	Private Haushalte .....	129	244	402	16	21
31	Organisationen ohne Erwerbszweck .....	10	40	72	1	1

<sup>1)</sup> Einschl. Küchen. - <sup>2)</sup> Genehmigungsfreistellung nach Artikel 58 bzw. bauaufsichtliche Zustimmung nach Artikel 73 der Bayerischen Bauordnung (BayBO).

## in Bayern im März 2024 nach Gebäudearten und Bauherren

Gebäude		Alle Baumaßnahmen						Lfd. Nr.
Wohnräume <sup>1)</sup>	Veranschlagte Kosten der Bauwerke	Gebäude/ Baumaßnahmen	Nutzfläche	Wohnungen		Wohnräume <sup>1)</sup>	Veranschlagte Kosten der Bauwerke	
				insgesamt	Wohnfläche			
Anzahl	1 000 €	Anzahl	100 m²	Anzahl	100 m²	Anzahl	1 000 €	

### Wohnbau

4 821	390 184	X	X	X	X	X	X	1
1 172	98 649	X	X	X	X	X	X	2
5 918	449 590	X	X	X	X	X	X	3
147	14 627	6	18	128	34	137	14 976	4
<b>12 058</b>	<b>953 050</b>	<b>2 262</b>	<b>803</b>	<b>4 064</b>	<b>4 032</b>	<b>14 487</b>	<b>1 156 973</b>	<b>5</b>
3 640	277 182	240	176	1 371	1 079	4 046	304 408	6
1 984	157 634	353	213	539	613	2 215	170 699	7
30	3 534	4	1	29	11	39	4 031	8
5 469	391 443	373	299	1 949	1 540	5 833	412 515	9
4 582	325 525	311	260	1 656	1 273	4 855	339 980	10
488	35 573	4	32	157	126	488	35 573	11
399	30 345	58	7	136	141	490	36 962	12
6 463	545 310	1 875	504	2 004	2 440	8 478	727 022	13
96	12 763	10	- 2	82	40	137	13 405	14

### Nichtwohnbau

-	22 549	7	80	-	-	-	27 424	15
8	173 797	66	695	-	6	11	275 851	16
7	55 124	226	1 055	7	7	23	64 940	17
92	304 600	536	2 633	19	34	58	449 917	18
24	76 723	113	684	12	16	46	117 636	19
36	106 723	216	1 233	4	13	33	132 087	20
30	20 743	107	39	- 3	- 4	- 31	92 149	21
64	379 344	92	809	30	20	77	486 417	22
<b>171</b>	<b>935 414</b>	<b>927</b>	<b>5 271</b>	<b>56</b>	<b>67</b>	<b>169</b>	<b>1 304 549</b>	<b>23</b>
23	25 591	55	243	5	8	19	28 543	24
10	384 219	86	900	- 1	0	-	518 470	25
89	477 783	593	3 866	22	29	61	692 078	26
-	51 342	212	1 004	-	2	6	59 543	27
22	86 778	140	945	8	14	38	124 854	28
67	339 663	241	1 917	14	13	17	507 681	29
69	53 082	227	430	33	36	102	71 583	30
3	20 330	21	76	2	1	6	22 418	31

#### 4. Baugenehmigungen für Wohn- und Nichtwohngebäude

Schl.-Nr.	Gebiet	Errichtung neuer Wohngebäude							
		insgesamt <sup>1)</sup>					darunter mit 1 oder 2 Wohnungen		
		Gebäude	Raum-inhalt	Wohn-nungen	Wohn-fläche	Veran-schlagte Kosten	Gebäude	Raum-inhalt	Wohn-nungen
		Anzahl	1 000 m³	Anzahl	100 m²	1 000 €	Anzahl	1 000 m³	Anzahl

##### Zusammenstellung nach Regierungsbezirken

1	Oberbayern .....	422	760	1 407	1 299	435 577	316	335	368	570
2	Niederbayern .....	168	242	341	413	106 951	146	169	174	281
3	Oberpfalz .....	123	138	180	225	58 762	113	116	126	186
4	Oberfranken .....	62	76	124	138	38 525	56	52	64	93
5	Mittelfranken .....	188	293	690	589	136 362	154	111	163	219
6	Unterfranken .....	67	87	129	158	43 824	56	54	66	94
7	Schwaben .....	178	265	450	481	133 049	148	152	171	257
	<b>Bayern</b>	<b>1 208</b>	<b>1 862</b>	<b>3 321</b>	<b>3 304</b>	<b>953 050</b>	<b>989</b>	<b>988</b>	<b>1 132</b>	<b>1 699</b>
	Kreisfreie Städte .....	273	500	1 214	976	284 632	202	150	211	288
	darunter Großstädte <sup>3)</sup> .....	207	430	1 097	849	253 298	143	104	150	207
	Landkreise .....	935	1 361	2 107	2 327	668 418	787	838	921	1 411

##### Regierungsbezirk Oberbayern

###### Kreisfreie Städte

161	Ingolstadt .....	8	13	46	20	5 920	7	7	7	12
162	München .....	85	229	548	421	152 769	49	42	55	78
163	Rosenheim .....	-	-	-	-	-	-	-	-	-
	<b>Zusammen</b>	<b>93</b>	<b>242</b>	<b>594</b>	<b>441</b>	<b>158 689</b>	<b>56</b>	<b>49</b>	<b>62</b>	<b>91</b>

###### Landkreise

171	Altötting .....	12	14	16	22	6 523	11	12	13	19
172	Berchtesgadener Land .....	3	5	8	8	2 015	2	2	2	3
173	Bad Tölz-Wolfratshausen .....	17	22	26	37	11 527	16	19	23	32
174	Dachau .....	11	21	42	35	16 009	7	6	8	10
175	Ebersberg .....	16	24	26	40	14 480	14	18	18	32
176	Eichstätt .....	28	44	74	74	22 961	21	23	23	38
177	Erding .....	24	55	97	89	29 928	21	22	23	36
178	Freising .....	13	22	39	38	11 762	10	11	11	20
179	Fürstenfeldbruck .....	16	13	18	24	6 340	15	12	15	22
180	Garmisch-Partenkirchen .....	3	4	7	8	2 464	1	1	1	1
181	Landsberg am Lech .....	8	7	8	12	3 962	8	7	8	12
182	Miesbach .....	11	17	19	28	9 138	9	11	11	19
183	Mühldorf a. Inn .....	16	31	33	45	14 917	14	22	18	33
184	München .....	9	18	39	33	10 793	5	5	7	8
185	Neuburg-Schrobenhausen .....	15	21	31	34	9 621	12	14	12	21
186	Pfaffenhofen a.d. Ilm .....	19	39	70	65	19 918	10	11	13	19
187	Rosenheim .....	38	65	125	107	33 105	25	26	31	46
188	Starnberg .....	18	27	32	44	14 546	15	16	16	30
189	Traunstein .....	16	29	35	44	12 971	12	14	15	23
190	Weilheim-Schongau .....	36	43	68	71	23 908	32	32	38	54
	<b>Zusammen</b>	<b>329</b>	<b>518</b>	<b>813</b>	<b>858</b>	<b>276 888</b>	<b>260</b>	<b>286</b>	<b>306</b>	<b>479</b>
1	<b>Oberbayern .....</b>	<b>422</b>	<b>760</b>	<b>1 407</b>	<b>1 299</b>	<b>435 577</b>	<b>316</b>	<b>335</b>	<b>368</b>	<b>570</b>

<sup>1)</sup> Einschl. Wohnheime. - <sup>2)</sup> Genehmigungsfreistellung nach Artikel 58 bzw. bauaufsichtliche Zustimmung nach Artikel 73 der Bayerischen Bauordnung (BayBO). - <sup>3)</sup> Münch

in Bayern im März 2024 nach Kreisen

noch: Errichtung neuer Wohngebäude		Errichtung neuer Nichtwohngebäude					Alle Baumaßnahmen						Schl.- Nr.
darunter mit Eigentumswohnungen		Gebäude	Raum- inhalt	Nutz- fläche	Woh- nungen	Veran- schlagte Kosten	Gebäude/ Baumaß- nahmen	Nutz- fläche	Woh- nungen	darunter im Frei- stellungs- bzw. Zu- stimmungs- verfahren <sup>2)</sup>	Wohn- fläche	Veran- schlagte Kosten	
Gebäude	Woh- nungen												
Anzahl													

Zusammenstellung nach Regierungsbezirken

64	529	139	1 202	1 748	29	406 725	931	2 203	1 711	190	1 567	1 006 220	1
15	128	78	306	476	2	47 806	397	687	418	124	503	204 587	2
6	41	87	326	490	2	64 599	354	682	246	35	294	192 679	3
1	5	38	180	314	-	125 739	232	230	172	22	202	234 622	4
27	378	57	296	538	1	80 171	427	688	789	98	664	307 678	5
2	14	46	238	325	8	50 023	288	386	196	25	250	146 237	6
15	139	77	697	1 011	7	160 351	560	1 199	588	50	619	369 499	7
130	1 234	522	3 245	4 904	49	935 414	3 189	6 074	4 120	544	4 099	2 461 522	
47	570	66	1 185	1 940	17	579 208	580	2 071	1 349	12	1 112	1 105 555	
43	540	55	1 048	1 721	17	465 288	406	1 915	1 202	10	947	873 594	
83	664	456	2 060	2 964	32	356 206	2 609	4 003	2 771	532	2 987	1 355 967	

Regierungsbezirk Oberbayern

-	-	4	176	159	-	15 067	17	170	48	-	22	21 798	161
22	205	30	550	909	10	309 395	149	1 025	593	7	457	524 749	162
-	-	-	-	-	-	-	11	0	2	-	4	1 467	163
22	205	34	726	1 068	10	324 462	177	1 195	643	7	484	548 014	
-	-	8	26	31	1	7 699	32	39	31	8	31	17 537	171
-	-	2	3	6	-	356	16	14	11	9	11	4 196	172
-	-	6	34	39	1	6 550	64	41	53	2	64	26 693	173
4	34	1	9	11	-	393	17	22	43	3	39	18 034	174
1	2	-	-	-	-	-	29	17	30	2	42	15 445	175
5	40	6	32	51	-	6 936	52	60	93	12	89	33 505	176
3	74	7	27	48	-	7 460	45	101	99	8	91	41 445	177
1	14	2	4	5	-	702	18	17	40	-	40	17 815	178
-	-	2	10	13	-	821	33	20	25	1	31	9 537	179
1	3	-	-	-	-	-	5	2	11	-	9	2 767	180
-	-	4	33	42	-	2 584	23	45	3	5	17	8 011	181
-	-	2	1	2	-	444	22	13	22	2	33	10 832	182
1	2	14	64	74	-	8 490	60	112	48	15	63	36 092	183
3	21	1	0	1	-	306	22	14	39	-	35	12 348	184
2	13	9	52	69	11	6 406	35	82	51	4	52	18 042	185
8	50	4	20	31	-	2 662	31	23	154	9	101	25 267	186
6	36	13	44	57	2	5 805	96	120	146	64	147	65 048	187
2	13	2	11	20	1	3 588	31	40	35	4	52	20 117	188
3	15	11	27	41	1	4 909	51	63	56	9	59	29 768	189
2	7	11	78	139	2	16 152	72	164	78	26	81	45 707	190
42	324	105	475	680	19	82 263	754	1 009	1 068	183	1 084	458 206	
64	529	139	1 202	1 748	29	406 725	931	2 203	1 711	190	1 567	1 006 220	1

Nürnberg, Augsburg, Regensburg, Ingolstadt, Würzburg, Fürth, Erlangen.

# Noch: 4. Baugenehmigungen für Wohn- und Nichtwohngebäude

Schl.-Nr.	Gebiet	Errichtung neuer Wohngebäude							
		insgesamt <sup>1)</sup>					darunter mit 1 oder 2 Wohnungen		
		Gebäude	Raum-inhalt	Wohn-nungen	Wohn-fläche	Veran-schlagte Kosten	Gebäude	Raum-inhalt	Wohn-nungen
		Anzahl	1 000 m³	Anzahl	100 m²	1 000 €	Anzahl	1 000 m³	Anzahl

## Regierungsbezirk Niederbayern

### Kreisfreie Städte

261	Landshut .....	6	15	28	27	6 441	3	3	3	5
262	Passau .....	3	3	3	6	1 376	3	3	3	6
263	Straubing .....	3	6	9	9	3 069	2	2	2	4
	<b>Zusammen</b>	<b>12</b>	<b>24</b>	<b>40</b>	<b>42</b>	<b>10 886</b>	<b>8</b>	<b>8</b>	<b>8</b>	<b>15</b>

### Landkreise

271	Deggendorf .....	31	39	54	69	17 724	27	30	29	51
272	Freyung-Grafenau .....	9	13	14	22	5 648	8	10	10	18
273	Kelheim .....	11	13	14	20	5 349	11	13	14	20
274	Landshut .....	13	23	42	42	9 220	10	13	12	23
275	Passau .....	29	51	82	90	24 665	24	28	32	48
276	Regen .....	12	16	21	27	6 155	11	12	13	20
277	Rottal-Inn .....	15	19	21	32	7 741	13	15	15	25
278	Straubing-Bogen .....	25	30	42	49	13 800	23	26	30	42
279	Dingolfing-Landau .....	11	13	11	20	5 763	11	13	11	20
	<b>Zusammen</b>	<b>156</b>	<b>218</b>	<b>301</b>	<b>371</b>	<b>96 065</b>	<b>138</b>	<b>160</b>	<b>166</b>	<b>266</b>
<b>2</b>	<b>Niederbayern .....</b>	<b>168</b>	<b>242</b>	<b>341</b>	<b>413</b>	<b>106 951</b>	<b>146</b>	<b>169</b>	<b>174</b>	<b>281</b>

## Regierungsbezirk Oberpfalz

### Kreisfreie Städte

361	Amberg .....	2	3	2	4	1 044	2	3	2	4
362	Regensburg .....	6	7	15	13	3 199	4	3	4	6
363	Weiden i.d.OPf. ....	1	1	1	2	640	1	1	1	2
	<b>Zusammen</b>	<b>9</b>	<b>11</b>	<b>18</b>	<b>18</b>	<b>4 883</b>	<b>7</b>	<b>7</b>	<b>7</b>	<b>11</b>

### Landkreise

371	Amberg-Weizbach .....	11	6	12	10	3 149	11	6	12	10
372	Cham .....	21	24	35	39	9 096	19	19	22	32
373	Neumarkt i.d.OPf. ....	25	35	37	50	14 051	22	28	24	40
374	Neustadt a.d.Waldnaab .....	11	10	13	16	4 577	11	10	13	16
375	Regensburg .....	27	31	39	54	13 722	25	27	28	45
376	Schwandorf .....	14	17	21	28	7 468	13	14	15	23
377	Tirschenreuth .....	5	5	5	9	1 816	5	5	5	9
	<b>Zusammen</b>	<b>114</b>	<b>127</b>	<b>162</b>	<b>206</b>	<b>53 879</b>	<b>106</b>	<b>108</b>	<b>119</b>	<b>174</b>
<b>3</b>	<b>Oberpfalz .....</b>	<b>123</b>	<b>138</b>	<b>180</b>	<b>225</b>	<b>58 762</b>	<b>113</b>	<b>116</b>	<b>126</b>	<b>186</b>

<sup>1)</sup> Einschl. Wohnheime. - <sup>2)</sup> Genehmigungsfreistellung nach Artikel 58 bzw. bauaufsichtliche Zustimmung nach Artikel 73 der Bayerischen Bauordnung (BayBO).



in Bayern im März 2024 nach Kreisen

noch: Errichtung neuer Wohngebäude		Errichtung neuer Nichtwohngebäude					Alle Baumaßnahmen						Schl.- Nr.
darunter mit Eigentumswohnungen		Gebäude	Raum- inhalt	Nutz- fläche	Wohn- ungen	Veran- schlagte Kosten	Gebäude/ Baumaß- nahmen	Nutz- fläche	Wohn- ungen	darunter im Frei- stellungs- bzw. Zu- stimmungs- verfahren <sup>2)</sup>	Wohn- fläche	Veran- schlagte Kosten	
Gebäude	Wohn- ungen												
Anzahl													

Regierungsbezirk Niederbayern

3	25	-	-	-	-	-	11	7	29	-	28	7 637	261
-	-	-	-	-	-	-	7	2	6	-	7	2 308	262
-	-	-	-	-	-	-	6	28	11	-	11	16 127	263
3	25	-	-	-	-	-	24	37	46	-	46	26 072	
3	20	13	42	64	1	9 353	55	92	55	10	72	28 745	271
1	4	4	38	52	-	10 541	23	61	19	2	29	17 745	272
-	-	3	8	12	-	761	25	36	17	3	25	8 850	273
1	16	4	41	107	-	6 200	26	118	48	-	49	17 102	274
4	44	12	45	71	1	5 829	81	103	113	66	126	43 213	275
1	8	14	21	31	-	2 579	36	41	24	2	32	10 193	276
1	3	10	51	66	-	4 240	49	86	31	8	45	16 599	277
1	8	8	23	32	-	6 026	48	62	53	28	56	26 144	278
-	-	10	37	42	-	2 277	30	51	12	5	23	9 924	279
12	103	78	306	476	2	47 806	373	650	372	124	457	178 515	
15	128	78	306	476	2	47 806	397	687	418	124	503	204 587	2

Regierungsbezirk Oberpfalz

-	-	1	1	2	-	653	10	5	3	-	4	3 160	361
2	11	5	38	73	-	12 764	21	93	17	-	22	31 860	362
-	-	3	4	9	-	496	15	10	2	-	5	7 414	363
2	11	9	43	84	-	13 913	46	108	22	-	30	42 434	
-	-	5	13	18	-	1 159	27	27	17	4	16	8 181	371
1	10	23	68	95	-	10 518	80	130	62	5	60	50 515	372
1	6	15	41	66	-	5 355	59	99	43	5	57	22 124	373
-	-	6	10	13	-	876	28	23	14	-	19	7 248	374
1	8	16	96	128	2	23 834	72	158	57	8	69	41 464	375
1	6	2	21	31	-	1 874	17	40	25	10	31	9 993	376
-	-	11	35	55	-	7 070	25	96	6	3	12	10 720	377
4	30	78	283	406	2	50 686	308	574	224	35	264	150 245	
6	41	87	326	490	2	64 599	354	682	246	35	294	192 679	3

# Noch: 4. Baugenehmigungen für Wohn- und Nichtwohngebäude

Schl.-Nr.	Gebiet	Errichtung neuer Wohngebäude							
		insgesamt <sup>1)</sup>					darunter mit 1 oder 2 Wohnungen		
		Gebäude	Raum-inhalt	Wohn-nungen	Wohn-fläche	Veran-schlagte Kosten	Gebäude	Raum-inhalt	Wohn-nungen
		Anzahl	1 000 m³	Anzahl	100 m²	1 000 €	Anzahl	1 000 m³	Anzahl

## Regierungsbezirk Oberfranken

### Kreisfreie Städte

461	Bamberg .....	1	1	1	2	466	1	1	1	2
462	Bayreuth .....	7	6	11	10	3 198	6	4	6	7
463	Coburg .....	1	1	1	1	450	1	1	1	1
464	Hof .....	-	-	-	-	-	-	-	-	-
	<b>Zusammen</b>	<b>9</b>	<b>8</b>	<b>13</b>	<b>13</b>	<b>4 114</b>	<b>8</b>	<b>6</b>	<b>8</b>	<b>10</b>

### Landkreise

471	Bamberg .....	13	16	19	28	8 417	12	14	15	24
472	Bayreuth .....	11	10	15	18	5 390	11	10	15	18
473	Coburg .....	3	2	3	4	1 202	3	2	3	4
474	Forchheim .....	4	5	5	9	2 713	4	5	5	9
475	Hof .....	4	3	4	6	1 311	4	3	4	6
476	Kronach .....	3	5	3	7	2 949	3	5	3	7
477	Kulmbach .....	3	6	12	11	2 427	2	1	2	3
478	Lichtenfels .....	8	9	19	19	3 579	7	5	7	10
479	Wunsiedel i. Fichtelgebirge .....	4	13	31	24	6 423	2	1	2	2
	<b>Zusammen</b>	<b>53</b>	<b>68</b>	<b>111</b>	<b>125</b>	<b>34 411</b>	<b>48</b>	<b>46</b>	<b>56</b>	<b>83</b>
<b>4</b>	<b>Oberfranken .....</b>	<b>62</b>	<b>76</b>	<b>124</b>	<b>138</b>	<b>38 525</b>	<b>56</b>	<b>52</b>	<b>64</b>	<b>93</b>

## Regierungsbezirk Mittelfranken

### Kreisfreie Städte

561	Ansbach .....	29	22	43	44	7 402	28	18	28	33
562	Erlangen .....	4	6	11	11	2 694	3	3	3	5
563	Fürth .....	1	2	4	3	1 101	-	-	-	-
564	Nürnberg .....	77	133	372	298	64 415	60	33	60	76
565	Schwabach .....	3	3	3	5	1 491	3	3	3	5
	<b>Zusammen</b>	<b>114</b>	<b>166</b>	<b>433</b>	<b>361</b>	<b>77 103</b>	<b>94</b>	<b>57</b>	<b>94</b>	<b>120</b>

### Landkreise

571	Ansbach .....	33	54	132	104	24 900	27	23	32	44
572	Erlangen-Höchstädt .....	10	18	25	32	7 852	6	6	6	12
573	Fürth .....	3	3	4	5	1 554	3	3	4	5
574	Nürnberger Land .....	8	7	8	13	3 921	8	7	8	13
575	Neustadt a.d. Aisch-Bad Windsheim .....	8	12	19	21	6 074	6	5	6	8
576	Roth .....	5	5	6	8	2 308	5	5	6	8
577	Weißenburg-Gunzenhausen .....	7	30	63	46	12 650	5	5	7	9
	<b>Zusammen</b>	<b>74</b>	<b>128</b>	<b>257</b>	<b>228</b>	<b>59 259</b>	<b>60</b>	<b>54</b>	<b>69</b>	<b>99</b>
<b>5</b>	<b>Mittelfranken .....</b>	<b>188</b>	<b>293</b>	<b>690</b>	<b>589</b>	<b>136 362</b>	<b>154</b>	<b>111</b>	<b>163</b>	<b>219</b>

<sup>1)</sup> Einschl. Wohnheime. - <sup>2)</sup> Genehmigungsfreistellung nach Artikel 58 bzw. bauaufsichtliche Zustimmung nach Artikel 73 der Bayerischen Bauordnung (BayBO).

# in Bayern im März 2024 nach Kreisen

noch: Errichtung neuer Wohngebäude		Errichtung neuer Nichtwohngebäude					Alle Baumaßnahmen						Schl.- Nr.
darunter mit Eigentumswohnungen		Gebäude	Raum- inhalt	Nutz- fläche	Woh- nungen	Veran- schlagte Kosten	Gebäude/ Baumaß- nahmen	Nutz- fläche	Woh- nungen	darunter im Frei- stellungs- bzw. Zu- stimmungs- verfahren <sup>2)</sup>	Wohn- fläche	Veran- schlagte Kosten	
Gebäude	Woh- nungen												
Anzahl			1 000 m³	100 m²	Anzahl	1 000 €	Anzahl	100 m²	Anzahl		100 m²	1 000 €	

## Regierungsbezirk Oberfranken

-	-	1	51	99	-	96 000	15	- 17	3	-	10	147 878	461
1	5	2	16	32	-	5 987	14	36	12	-	11	10 281	462
-	-	-	-	-	-	-	7	0	1	-	3	1 341	463
-	-	-	-	-	-	-	6	- 5	5	-	6	1 008	464
<b>1</b>	<b>5</b>	<b>3</b>	<b>67</b>	<b>131</b>	<b>-</b>	<b>101 987</b>	<b>42</b>	<b>14</b>	<b>21</b>	<b>-</b>	<b>30</b>	<b>160 508</b>	

-	-	6	36	52	-	10 213	33	60	23	8	33	19 858	471
-	-	4	27	39	-	2 315	27	49	20	5	23	9 537	472
-	-	2	7	10	-	822	20	4	17	3	19	4 485	473
-	-	7	10	20	-	2 053	18	26	5	-	8	5 417	474
-	-	4	2	4	-	576	15	14	-	4	5	4 997	475
-	-	1	3	5	-	1 852	11	7	6	-	11	5 615	476
-	-	4	11	20	-	3 319	16	18	19	-	16	7 075	477
-	-	5	15	29	-	2 478	24	25	29	2	28	7 334	478
-	-	2	2	4	-	124	26	11	32	-	29	9 796	479
-	-	<b>35</b>	<b>113</b>	<b>182</b>	<b>-</b>	<b>23 752</b>	<b>190</b>	<b>215</b>	<b>151</b>	<b>22</b>	<b>171</b>	<b>74 114</b>	
<b>1</b>	<b>5</b>	<b>38</b>	<b>180</b>	<b>314</b>	<b>-</b>	<b>125 739</b>	<b>232</b>	<b>230</b>	<b>172</b>	<b>22</b>	<b>202</b>	<b>234 622</b>	<b>4</b>

## Regierungsbezirk Mittelfranken

-	-	-	-	-	-	-	38	14	47	1	46	8 681	561
1	8	1	11	15	-	8 280	13	21	13	-	12	15 463	562
1	4	1	14	28	-	10 420	10	28	10	-	6	12 885	563
17	312	8	78	183	-	29 057	115	216	382	1	313	148 075	564
-	-	-	-	-	-	-	6	2	4	-	5	1 564	565
<b>19</b>	<b>324</b>	<b>10</b>	<b>103</b>	<b>225</b>	<b>-</b>	<b>47 757</b>	<b>182</b>	<b>281</b>	<b>456</b>	<b>2</b>	<b>383</b>	<b>186 668</b>	

6	41	26	100	162	1	22 094	106	182	160	12	125	54 702	571
-	-	-	-	-	-	-	13	14	25	21	33	8 799	572
-	-	1	3	5	-	348	9	8	6	1	6	2 644	573
-	-	2	19	27	-	1 433	30	34	11	2	18	12 176	574
2	13	6	24	38	-	3 461	25	38	29	-	32	12 052	575
-	-	8	36	65	-	4 247	34	80	3	2	6	10 331	576
-	-	4	10	17	-	831	28	51	99	58	62	20 306	577
<b>8</b>	<b>54</b>	<b>47</b>	<b>193</b>	<b>313</b>	<b>1</b>	<b>32 414</b>	<b>245</b>	<b>407</b>	<b>333</b>	<b>96</b>	<b>281</b>	<b>121 010</b>	
<b>27</b>	<b>378</b>	<b>57</b>	<b>296</b>	<b>538</b>	<b>1</b>	<b>80 171</b>	<b>427</b>	<b>688</b>	<b>789</b>	<b>98</b>	<b>664</b>	<b>307 678</b>	<b>5</b>

# Noch: 4. Baugenehmigungen für Wohn- und Nichtwohngebäude

Schl.-Nr.	Gebiet	Errichtung neuer Wohngebäude							
		insgesamt <sup>1)</sup>					darunter mit 1 oder 2 Wohnungen		
		Gebäude	Raum-inhalt	Wohn-nungen	Wohn-fläche	Veran-schlagte Kosten	Gebäude	Raum-inhalt	Wohn-nungen
		Anzahl	1 000 m³	Anzahl	100 m²	1 000 €	Anzahl	1 000 m³	Anzahl

## Regierungsbezirk Unterfranken

### Kreisfreie Städte

661	Aschaffenburg .....	1	1	2	1	476	1	1	2	1
662	Schweinfurt .....	3	4	6	7	2 349	2	1	2	2
663	Würzburg .....	1	1	2	2	499	1	1	2	2
	<b>Zusammen</b>	<b>5</b>	<b>5</b>	<b>10</b>	<b>9</b>	<b>3 324</b>	<b>4</b>	<b>3</b>	<b>6</b>	<b>5</b>

### Landkreise

671	Aschaffenburg .....	5	11	19	20	5 640	3	2	4	5
672	Bad Kissingen .....	6	6	8	11	2 746	6	6	8	11
673	Rhön-Grabfeld .....	3	4	8	8	2 273	2	2	2	3
674	Haßberge .....	3	3	4	5	1 669	3	3	4	5
675	Kitzingen .....	13	20	24	35	9 594	11	11	12	18
676	Miltenberg .....	5	7	11	13	3 205	4	4	4	7
677	Main-Spessart .....	5	4	6	8	1 946	5	4	6	8
678	Schweinfurt .....	5	5	6	9	2 729	5	5	6	9
679	Würzburg .....	17	22	33	40	10 698	13	13	14	23
	<b>Zusammen</b>	<b>62</b>	<b>82</b>	<b>119</b>	<b>149</b>	<b>40 500</b>	<b>52</b>	<b>51</b>	<b>60</b>	<b>89</b>
<b>6</b>	<b>Unterfranken .....</b>	<b>67</b>	<b>87</b>	<b>129</b>	<b>158</b>	<b>43 824</b>	<b>56</b>	<b>54</b>	<b>66</b>	<b>94</b>

## Regierungsbezirk Schwaben

### Kreisfreie Städte

761	Augsburg .....	25	39	99	81	22 701	19	14	19	26
762	Kaufbeuren .....	1	1	1	1	550	1	1	1	1
763	Kempten (Allgäu) .....	2	3	3	5	1 620	2	3	3	5
764	Memmingen .....	3	2	3	4	762	3	2	3	4
	<b>Zusammen</b>	<b>31</b>	<b>45</b>	<b>106</b>	<b>91</b>	<b>25 633</b>	<b>25</b>	<b>19</b>	<b>26</b>	<b>36</b>

### Landkreise

771	Aichach-Friedberg .....	22	26	35	43	13 300	19	20	19	32
772	Augsburg .....	23	38	72	64	19 895	18	16	21	28
773	Dillingen a.d.Donau .....	3	3	4	5	1 246	3	3	4	5
774	Günzburg .....	26	41	67	71	19 160	20	23	26	37
775	Neu-Ulm .....	13	17	27	29	8 295	12	12	15	20
776	Lindau (Bodensee) .....	13	26	36	45	14 419	8	13	11	19
777	Ostallgäu .....	5	5	8	9	2 570	4	4	5	7
778	Unterallgäu .....	19	41	66	82	17 050	17	19	19	30
779	Donau-Ries .....	18	20	23	35	9 085	17	18	19	33
780	Oberallgäu .....	5	5	6	8	2 396	5	5	6	8
	<b>Zusammen</b>	<b>147</b>	<b>220</b>	<b>344</b>	<b>390</b>	<b>107 416</b>	<b>123</b>	<b>133</b>	<b>145</b>	<b>220</b>
<b>7</b>	<b>Schwaben .....</b>	<b>178</b>	<b>265</b>	<b>450</b>	<b>481</b>	<b>133 049</b>	<b>148</b>	<b>152</b>	<b>171</b>	<b>257</b>

<sup>1)</sup> Einschl. Wohnheime. - <sup>2)</sup> Genehmigungsfreistellung nach Artikel 58 bzw. bauaufsichtliche Zustimmung nach Artikel 73 der Bayerischen Bauordnung (BayBO).

# in Bayern im März 2024 nach Kreisen

noch: Errichtung neuer Wohngebäude		Errichtung neuer Nichtwohngebäude					Alle Baumaßnahmen					Schl.- Nr.	
darunter mit Eigentumswohnungen		Gebäude	Raum- inhalt	Nutz- fläche	Wohn- nungen	Veran- schlagte Kosten	Gebäude/ Baumaß- nahmen	Nutz- fläche	Wohn- nungen	darunter im Frei- stellungs- bzw. Zu- stimmungs- verfahren <sup>2)</sup>	Wohn- fläche		Veran- schlagte Kosten
Gebäude	Wohn- nungen												
Anzahl		1 000 m³	100 m²	Anzahl	1 000 €	Anzahl	100 m²	Anzahl		100 m²	1 000 €		

## Regierungsbezirk Unterfranken

-	-	-	-	-	-	-	4	0	2	-	2	4 537	661
-	-	3	55	66	-	8 884	8	67	6	-	7	12 163	662
-	-	1	16	13	7	8 750	9	13	11	2	12	13 718	663
-	-	4	71	79	7	17 634	21	80	19	2	20	30 418	
-	-	6	53	54	-	3 399	38	60	36	1	39	14 529	671
-	-	5	20	30	-	13 103	30	36	15	-	18	19 816	672
1	6	2	3	4	-	199	18	18	7	-	11	6 267	673
-	-	3	6	11	-	550	18	11	9	-	13	3 796	674
1	8	6	11	27	1	2 958	32	37	31	7	45	16 307	675
-	-	3	11	8	-	2 406	34	7	23	3	25	11 672	676
-	-	5	9	14	-	587	45	22	11	- 1	21	17 530	677
-	-	6	38	71	-	2 026	15	75	6	4	10	5 299	678
-	-	6	16	27	-	7 161	37	40	39	9	50	20 603	679
2	14	42	167	247	1	32 389	267	306	177	23	230	115 819	
2	14	46	238	325	8	50 023	288	386	196	25	250	146 237	6

## Regierungsbezirk Schwaben

-	-	5	164	341	-	71 555	72	348	128	-	103	105 046	761
-	-	-	-	-	-	-	5	1	2	1	1	623	762
-	-	-	-	-	-	-	6	- 2	7	-	9	2 619	763
-	-	1	10	11	-	1 900	5	9	5	-	6	3 153	764
-	-	6	174	352	-	73 455	88	356	142	1	119	111 441	
1	10	7	59	87	-	9 183	49	106	46	6	55	26 188	771
2	21	9	75	96	3	15 939	57	116	86	1	75	44 673	772
-	-	3	12	19	-	3 484	12	22	5	-	8	8 570	773
7	39	7	22	32	-	2 840	46	52	69	8	74	23 488	774
1	12	4	37	52	-	6 428	34	67	33	3	34	17 688	775
3	16	4	15	22	1	3 985	105	58	55	2	66	39 069	776
-	-	9	93	96	2	12 455	23	94	16	-	17	16 129	777
1	41	9	75	88	-	10 764	47	139	69	5	87	31 345	778
-	-	9	42	54	-	2 560	47	64	42	10	49	16 426	779
-	-	10	92	111	1	19 258	52	126	25	14	36	34 482	780
15	139	71	523	658	7	86 896	472	843	446	49	500	258 058	
15	139	77	697	1 011	7	160 351	560	1 199	588	50	619	369 499	7

**4a. Baugenehmigungen für Wohn- und Nichtwohngebäude in Bayern  
von Januar bis März 2024 nach Kreisen**

Schl.- Nr.	Gebiet	Errichtung neuer Wohngebäude					Errichtung neuer Nichtwohngebäude			Alle Baumaßnahmen	
		Gebäude <sup>1)</sup>	davon mit		Wohnungen	Wohnfläche	Gebäude	Rauminhalt	Nutzfläche	Wohnungen	darunter im Freistellungs- bzw. Zustimmungsvorgehen <sup>2)</sup>
			1 oder 2 Wohnungen	3 oder mehr Wohnungen <sup>1)</sup>							
		Anzahl			100 m <sup>2</sup>	Anzahl	1 000 m <sup>3</sup>	100 m <sup>2</sup>	Anzahl		

**Zusammenstellung nach Regierungsbezirken**

1	Oberbayern .....	1 274	998	276	4 164	3 875	447	3 631	5 403	5 045	439
2	Niederbayern .....	437	385	52	836	1 014	247	1 108	1 577	1 052	251
3	Oberpfalz .....	348	307	41	683	758	191	1 333	1 580	833	124
4	Oberfranken .....	182	171	11	281	349	93	572	851	492	69
5	Mittelfranken .....	426	339	87	1 708	1 513	158	971	1 698	1 938	172
6	Unterfranken .....	227	194	33	481	542	99	486	675	741	78
7	Schwaben .....	505	406	99	1 948	1 695	201	2 137	2 731	2 347	335
	<b>Bayern</b>	<b>3 399</b>	<b>2 800</b>	<b>599</b>	<b>10 101</b>	<b>9 746</b>	<b>1 436</b>	<b>10 237</b>	<b>14 514</b>	<b>12 448</b>	<b>1 468</b>
	Kreisfreie Städte .....	755	520	235	4 267	3 305	200	2 822	4 974	4 817	86
	darunter Großstädte <sup>3)</sup> .....	597	398	199	3 794	2 835	168	2 567	4 558	4 259	12
	Landkreise .....	2 644	2 280	364	5 834	6 440	1 236	7 414	9 540	7 631	1 382

**Regierungsbezirk Oberbayern**

**Kreisfreie Städte**

161	Ingolstadt .....	29	14	15	153	100	6	257	339	172	-
162	München .....	330	216	114	1 947	1 494	88	1 242	2 203	2 140	7
163	Rosenheim .....	2	1	1	15	13	2	13	17	14	-
	<b>Zusammen</b>	<b>361</b>	<b>231</b>	<b>130</b>	<b>2 115</b>	<b>1 607</b>	<b>96</b>	<b>1 513</b>	<b>2 559</b>	<b>2 326</b>	<b>7</b>

**Landkreise**

171	Altötting .....	19	15	4	44	46	16	41	54	63	13
172	Berchtesgadener Land .....	19	10	9	135	106	10	34	63	150	14
173	Bad Tölz-Wolfratshausen .....	38	31	7	79	95	17	78	113	131	3
174	Dachau .....	57	45	12	124	124	12	79	104	144	10
175	Ebersberg .....	29	25	4	50	69	2	3	5	66	3
176	Eichstätt .....	72	62	10	167	181	23	160	166	206	22
177	Erding .....	56	46	10	222	207	28	135	177	247	27
178	Freising .....	34	31	3	63	80	8	61	80	67	4
179	Fürstenfeldbruck .....	35	30	5	63	71	6	31	39	80	5
180	Garmisch-Partenkirchen .....	12	10	2	19	28	3	8	11	31	-
181	Landsberg am Lech .....	29	28	1	32	55	16	115	158	41	11
182	Miesbach .....	32	29	3	46	75	9	26	41	63	2
183	Mühldorf a.Inn .....	42	39	3	65	93	42	199	270	101	35
184	München .....	68	61	7	114	142	12	106	143	119	38
185	Neuburg-Schrobenhausen .....	44	39	5	86	93	20	130	145	118	12
186	Pfaffenhofen a.d.Ilm .....	41	29	12	116	116	16	168	171	219	30
187	Rosenheim .....	84	65	19	198	201	38	257	334	253	75
188	Starnberg .....	61	50	11	150	165	9	101	165	170	30
189	Traunstein .....	70	60	10	142	164	39	194	295	278	50
190	Weilheim-Schongau .....	71	62	9	134	157	25	192	311	172	48
	<b>Zusammen</b>	<b>913</b>	<b>767</b>	<b>146</b>	<b>2 049</b>	<b>2 268</b>	<b>351</b>	<b>2 118</b>	<b>2 844</b>	<b>2 719</b>	<b>432</b>
1	<b>Oberbayern .....</b>	<b>1 274</b>	<b>998</b>	<b>276</b>	<b>4 164</b>	<b>3 875</b>	<b>447</b>	<b>3 631</b>	<b>5 403</b>	<b>5 045</b>	<b>439</b>

<sup>1)</sup> Einschl. Wohnheime. - <sup>2)</sup> Genehmigungsfreistellung nach Artikel 58 bzw. bauaufsichtliche Zustimmung nach Artikel 73 der Bayerischen Bauordnung (BayBO). - <sup>3)</sup> München, Nürnberg, Augsburg, Regensburg, Ingolstadt, Würzburg, Fürth, Erlangen.

**Noch: 4a. Baugenehmigungen für Wohn- und Nichtwohngebäude in Bayern  
von Januar bis März 2024 nach Kreisen**

Schl.- Nr.	Gebiet	Errichtung neuer Wohngebäude				Errichtung neuer Nichtwohngebäude			Alle Baumaßnahmen		
		Gebäude <sup>1)</sup>	davon mit		Wohnungen	Wohnfläche	Gebäude	Rauminhalt	Nutzfläche	Wohnungen	darunter im Freistellungs- bzw. Zustimmungsvorgehen <sup>2)</sup>
			1 oder 2 Wohnungen	3 oder mehr Wohnungen <sup>1)</sup>							
Anzahl				100 m²	Anzahl	1 000 m³	100 m²	Anzahl			

**Regierungsbezirk Niederbayern**

**Kreisfreie Städte**

261	Landshut .....	23	14	9	92	96	3	19	29	98	3
262	Passau .....	6	6	-	7	12	1	3	4	11	1
263	Straubing .....	15	6	9	84	76	2	7	9	80	1
	<b>Zusammen</b>	<b>44</b>	<b>26</b>	<b>18</b>	<b>183</b>	<b>184</b>	<b>6</b>	<b>30</b>	<b>42</b>	<b>189</b>	<b>5</b>

**Landkreise**

271	Deggendorf .....	48	42	6	110	111	25	96	137	126	19
272	Freyung-Grafenau .....	21	20	1	26	41	19	63	94	42	3
273	Kelheim .....	66	56	10	108	134	19	75	130	137	44
274	Landshut .....	38	33	5	83	96	16	97	180	102	2
275	Passau .....	60	55	5	122	146	29	135	224	183	83
276	Regen .....	21	19	2	32	49	24	30	46	38	2
277	Rottal-Inn .....	40	38	2	47	78	48	316	382	73	14
278	Straubing-Bogen .....	61	59	2	81	106	27	170	224	114	51
279	Dingolfing-Landau .....	38	37	1	44	68	34	97	119	48	28
	<b>Zusammen</b>	<b>393</b>	<b>359</b>	<b>34</b>	<b>653</b>	<b>829</b>	<b>241</b>	<b>1 079</b>	<b>1 535</b>	<b>863</b>	<b>246</b>
<b>2</b>	<b>Niederbayern .....</b>	<b>437</b>	<b>385</b>	<b>52</b>	<b>836</b>	<b>1 014</b>	<b>247</b>	<b>1 108</b>	<b>1 577</b>	<b>1 052</b>	<b>251</b>

**Regierungsbezirk Oberpfalz**

**Kreisfreie Städte**

361	Amberg .....	12	11	1	16	20	1	1	2	18	8
362	Regensburg .....	21	17	4	42	41	9	46	86	51	1
363	Weiden i.d.OPf. ....	5	2	3	35	17	4	10	24	40	-
	<b>Zusammen</b>	<b>38</b>	<b>30</b>	<b>8</b>	<b>93</b>	<b>78</b>	<b>14</b>	<b>57</b>	<b>112</b>	<b>109</b>	<b>9</b>

**Landkreise**

371	Amberg-Weizbach .....	33	28	5	51	52	16	29	47	74	15
372	Cham .....	43	37	6	105	101	44	126	170	145	12
373	Neumarkt i.d.OPf. ....	64	57	7	124	142	36	431	525	150	27
374	Neustadt a.d.Waldnaab .....	28	27	1	35	52	16	30	45	38	2
375	Regensburg .....	80	71	9	152	179	33	117	165	181	35
376	Schwandorf .....	48	43	5	106	127	11	96	125	113	19
377	Tirschenreuth .....	14	14	-	17	28	21	446	390	23	5
	<b>Zusammen</b>	<b>310</b>	<b>277</b>	<b>33</b>	<b>590</b>	<b>680</b>	<b>177</b>	<b>1 275</b>	<b>1 468</b>	<b>724</b>	<b>115</b>
<b>3</b>	<b>Oberpfalz .....</b>	<b>348</b>	<b>307</b>	<b>41</b>	<b>683</b>	<b>758</b>	<b>191</b>	<b>1 333</b>	<b>1 580</b>	<b>833</b>	<b>124</b>

<sup>1)</sup> Einschl. Wohnheime. - <sup>2)</sup> Genehmigungsfreistellung nach Artikel 58 bzw. bauaufsichtliche Zustimmung nach Artikel 73 der Bayerischen Bauordnung (BayBO).

**Noch: 4a. Baugenehmigungen für Wohn- und Nichtwohngebäude in Bayern  
von Januar bis März 2024 nach Kreisen**

Schl.- Nr.	Gebiet	Errichtung neuer Wohngebäude					Errichtung neuer Nichtwohngebäude			Alle Baumaßnahmen	
		Gebäude <sup>1)</sup>	davon mit		Wohnungen	Wohnfläche	Gebäude	Rauminhalt	Nutzfläche	Wohnungen	darunter im Freistellungs- bzw. Zustimmungsv- verfahren <sup>2)</sup>
			1 oder 2 Wohnungen	3 oder mehr Wohnungen <sup>1)</sup>							
		Anzahl				100 m²	Anzahl	1 000 m³	100 m²	Anzahl	

**Regierungsbezirk Oberfranken**

**Kreisfreie Städte**

461	Bamberg .....	11	11	-	11	18	3	61	118	41	1
462	Bayreuth .....	9	8	1	14	13	5	37	74	19	1
463	Coburg .....	2	1	1	6	5	2	26	46	8	-
464	Hof .....	1	1	-	1	2	-	-	-	6	1
	<b>Zusammen</b>	<b>23</b>	<b>21</b>	<b>2</b>	<b>32</b>	<b>39</b>	<b>10</b>	<b>124</b>	<b>238</b>	<b>74</b>	<b>3</b>

**Landkreise**

471	Bamberg .....	24	23	1	31	46	16	62	99	41	11
472	Bayreuth .....	45	45	-	52	72	10	36	53	70	26
473	Coburg .....	13	12	1	20	22	7	16	29	35	12
474	Forchheim .....	24	22	2	43	50	12	233	262	120	2
475	Hof .....	12	12	-	13	19	10	13	22	12	6
476	Kronach .....	10	9	1	12	19	4	10	16	27	-
477	Kulmbach .....	7	6	1	16	19	9	33	52	26	-
478	Lichtenfels .....	15	14	1	26	29	8	18	36	41	4
479	Wunsiedel i.Fichtelgebirge .....	9	7	2	36	34	7	27	44	46	5
	<b>Zusammen</b>	<b>159</b>	<b>150</b>	<b>9</b>	<b>249</b>	<b>311</b>	<b>83</b>	<b>448</b>	<b>613</b>	<b>418</b>	<b>66</b>
<b>4</b>	<b>Oberfranken .....</b>	<b>182</b>	<b>171</b>	<b>11</b>	<b>281</b>	<b>349</b>	<b>93</b>	<b>572</b>	<b>851</b>	<b>492</b>	<b>69</b>

**Regierungsbezirk Mittelfranken**

**Kreisfreie Städte**

561	Ansbach .....	37	36	1	51	56	-	-	-	59	1
562	Erlangen .....	11	7	4	37	36	7	135	272	46	-
563	Fürth .....	10	6	4	30	26	4	21	40	43	-
564	Nürnberg .....	125	86	39	884	719	29	408	740	929	1
565	Schwabach .....	4	4	-	4	7	2	2	5	8	-
	<b>Zusammen</b>	<b>187</b>	<b>139</b>	<b>48</b>	<b>1 006</b>	<b>844</b>	<b>42</b>	<b>566</b>	<b>1 056</b>	<b>1 085</b>	<b>2</b>

**Landkreise**

571	Ansbach .....	65	56	9	194	169	42	147	235	260	35
572	Erlangen-Höchstadt .....	44	40	4	63	85	3	9	13	67	27
573	Fürth .....	16	12	4	63	56	6	16	24	82	7
574	Nürnberger Land .....	35	26	9	184	157	15	66	87	194	12
575	Neustadt a.d.Aisch-Bad Windsheim ....	15	12	3	29	34	10	36	63	39	8
576	Roth .....	47	41	6	83	100	24	83	140	77	21
577	Weißenburg-Gunzenhausen .....	17	13	4	86	68	16	49	80	134	60
	<b>Zusammen</b>	<b>239</b>	<b>200</b>	<b>39</b>	<b>702</b>	<b>669</b>	<b>116</b>	<b>406</b>	<b>642</b>	<b>853</b>	<b>170</b>
<b>5</b>	<b>Mittelfranken .....</b>	<b>426</b>	<b>339</b>	<b>87</b>	<b>1 708</b>	<b>1 513</b>	<b>158</b>	<b>971</b>	<b>1 698</b>	<b>1 938</b>	<b>172</b>

<sup>1)</sup> Einschl. Wohnheime. - <sup>2)</sup> Genehmigungsfreistellung nach Artikel 58 bzw. bauaufsichtliche Zustimmung nach Artikel 73 der Bayerischen Bauordnung (BayBO).



**Noch: 4a. Baugenehmigungen für Wohn- und Nichtwohngebäude in Bayern  
von Januar bis März 2024 nach Kreisen**

Schl.- Nr.	Gebiet	Errichtung neuer Wohngebäude					Errichtung neuer Nichtwohngebäude			Alle Baumaßnahmen	
		Gebäude <sup>1)</sup>	davon mit		Wohn- nungen	Wohn- fläche	Gebäude	Raum- inhalt	Nutz- fläche	Wohn- nungen	darunter im Frei- stellungs- bzw. Zu- stimmungs- verfahren <sup>2)</sup>
			1 oder 2 Wohnungen	3 oder mehr Wohnungen <sup>1)</sup>							
Anzahl					100 m <sup>2</sup>	Anzahl	1 000 m <sup>3</sup>	100 m <sup>2</sup>	Anzahl		

**Regierungsbezirk Unterfranken**

**Kreisfreie Städte**

661	Aschaffenburg .....	6	4	2	46	40	-	-	-	46	-
662	Schweinfurt .....	3	2	1	6	7	3	55	66	6	-
663	Würzburg .....	9	8	1	15	17	1	16	13	72	3
	<b>Zusammen</b>	<b>18</b>	<b>14</b>	<b>4</b>	<b>67</b>	<b>63</b>	<b>4</b>	<b>71</b>	<b>79</b>	<b>124</b>	<b>3</b>

**Landkreise**

671	Aschaffenburg .....	18	16	2	35	39	8	84	90	65	3
672	Bad Kissingen .....	27	22	5	77	80	10	28	44	92	6
673	Rhön-Grabfeld .....	12	10	2	24	27	8	22	32	36	1
674	Haßberge .....	14	13	1	25	26	7	16	26	38	2
675	Kitzingen .....	36	33	3	67	81	19	63	136	103	20
676	Miltenberg .....	18	13	5	43	46	12	37	45	73	9
677	Main-Spessart .....	20	19	1	32	44	7	14	20	47	-
678	Schweinfurt .....	34	30	4	54	69	10	41	76	71	16
679	Würzburg .....	30	24	6	57	67	14	110	126	92	18
	<b>Zusammen</b>	<b>209</b>	<b>180</b>	<b>29</b>	<b>414</b>	<b>479</b>	<b>95</b>	<b>414</b>	<b>596</b>	<b>617</b>	<b>75</b>
<b>6</b>	<b>Unterfranken .....</b>	<b>227</b>	<b>194</b>	<b>33</b>	<b>481</b>	<b>542</b>	<b>99</b>	<b>486</b>	<b>675</b>	<b>741</b>	<b>78</b>

**Regierungsbezirk Schwaben**

**Kreisfreie Städte**

761	Augsburg .....	62	44	18	686	401	24	442	865	806	-
762	Kaufbeuren .....	10	7	3	21	25	1	3	7	27	1
763	Kempten (Allgäu) .....	7	3	4	59	57	-	-	-	64	56
764	Memmingen .....	5	5	-	5	7	3	16	17	13	-
	<b>Zusammen</b>	<b>84</b>	<b>59</b>	<b>25</b>	<b>771</b>	<b>490</b>	<b>28</b>	<b>462</b>	<b>889</b>	<b>910</b>	<b>57</b>

**Landkreise**

771	Aichach-Friedberg .....	57	51	6	85	112	13	82	121	104	10
772	Augsburg .....	78	57	21	337	292	18	106	151	361	98
773	Dillingen a.d.Donau .....	27	27	-	31	40	17	84	108	37	3
774	Günzburg .....	48	33	15	253	227	15	75	97	268	20
775	Neu-Ulm .....	26	24	2	69	71	9	52	88	89	41
776	Lindau (Bodensee) .....	17	10	7	51	55	4	15	22	71	2
777	Ostallgäu .....	33	28	5	62	69	22	203	229	92	9
778	Unterallgäu .....	64	53	11	178	197	28	447	448	223	44
779	Donau-Ries .....	54	49	5	83	106	26	104	142	118	30
780	Oberallgäu .....	17	15	2	28	37	21	507	438	74	21
	<b>Zusammen</b>	<b>421</b>	<b>347</b>	<b>74</b>	<b>1 177</b>	<b>1 205</b>	<b>173</b>	<b>1 675</b>	<b>1 842</b>	<b>1 437</b>	<b>278</b>
<b>7</b>	<b>Schwaben .....</b>	<b>505</b>	<b>406</b>	<b>99</b>	<b>1 948</b>	<b>1 695</b>	<b>201</b>	<b>2 137</b>	<b>2 731</b>	<b>2 347</b>	<b>335</b>

<sup>1)</sup> Einschl. Wohnheime. - <sup>2)</sup> Genehmigungsfreistellung nach Artikel 58 bzw. bauaufsichtliche Zustimmung nach Artikel 73 der Bayerischen Bauordnung (BayBO).

**5. Baugenehmigungen für neue Wohn- und Nichtwohngebäude im Fertigteilbau in Bayern im März 2024  
nach Gebäudearten und Bauherren**

Lfd. Nr.	Gebäudeart <hr/> Bauherr	Errichtung neuer Gebäude					
		Gebäude	Rauminhalt	Nutzfläche	Wohnungen		Veranschlagte Kosten der Bauwerke
					insgesamt	Wohnfläche	
		Anzahl	1 000 m³	100 m²	Anzahl	100 m²	1 000 €

**Wohnbau**

1	Wohngebäude mit 1 Wohnung .....	214	159	74	214	305	81 395
2	Wohngebäude mit 2 Wohnungen .....	35	40	18	70	71	21 520
3	Wohngebäude mit 3 oder mehr Wohnungen .....	21	78	26	212	149	41 099
4	Wohnheime .....	-	-	-	-	-	-
<b>5</b>	<b>Wohngebäude insgesamt .....</b>	<b>270</b>	<b>276</b>	<b>117</b>	<b>496</b>	<b>524</b>	<b>144 014</b>
6	darunter Wohngebäude mit Eigentumswohnungen .....	8	15	6	28	30	8 642
Von den Wohngebäuden entfielen auf:							
7	Öffentliche Bauherren .....	-	-	-	-	-	-
8	Unternehmen .....	43	66	17	179	141	32 552
9	davon Wohnungsunternehmen .....	39	48	14	124	108	23 865
10	Immobilienfonds .....	-	-	-	-	-	-
11	sonstige Unternehmen .....	4	18	3	55	34	8 687
12	Private Haushalte .....	226	209	100	316	381	110 532
13	Organisationen ohne Erwerbszweck .....	1	1	1	1	2	930

**Nichtwohnbau**

14	Anstaltsgebäude .....	1	2	3	-	-	1 736
15	Büro- und Verwaltungsgebäude .....	9	90	195	-	-	32 783
16	Landwirtschaftliche Betriebsgebäude .....	44	346	458	-	-	24 542
17	Nichtlandwirtschaftliche Betriebsgebäude .....	96	804	1 116	3	4	99 427
18	darunter Fabrik- und Werkstattgebäude .....	24	242	336	2	2	36 883
19	Handels- und Lagergebäude .....	49	493	632	1	2	50 097
20	Hotels und Gaststätten .....	3	13	32	-	-	4 065
21	Sonstige Nichtwohngebäude .....	12	57	94	-	-	36 773
<b>22</b>	<b>Nichtwohngebäude insgesamt .....</b>	<b>162</b>	<b>1 299</b>	<b>1 867</b>	<b>3</b>	<b>4</b>	<b>195 261</b>
Von den Nichtwohngebäuden entfielen auf:							
23	Öffentliche Bauherren .....	14	94	167	-	-	41 009
24	Unternehmen .....	123	1 134	1 571	2	2	137 455
25	davon Land- und Forstwirtschaft, Tierhaltung, Fischerei .....	46	350	466	-	-	26 907
26	Produzierendes Gewerbe .....	35	362	502	2	2	43 773
27	Handel, Kreditinstitute und Versicherungsgewerbe, Dienstleistungen, Verkehr und Nachrichtenübermittlung, Wohnungsunternehmen und Immobilienfonds .....	42	422	603	-	-	66 775
28	Private Haushalte .....	20	55	92	1	2	7 405
29	Organisationen ohne Erwerbszweck .....	5	17	36	-	-	9 392

**6. Baugenehmigungen für neue Wohngebäude in Bayern im März 2024 nach Regierungsbezirken,  
Gebäudearten und privaten Haushalten als Bauherren**

Lfd. Nr.	Regierungsbezirk Gebäudeart Bauherr	Errichtung neuer Wohngebäude					
		Gebäude	Rauminhalt	Nutzfläche	Wohnungen		Veran- schlagte Kosten der Bauwerke
					insgesamt	Wohnfläche	
		Anzahl	1 000 m³	100 m²	Anzahl	100 m²	1 000 €
Oberbayern							
1	Wohngebäude mit 1 Wohnung .....	264	258	164	264	441	145 565
2	Wohngebäude mit 2 Wohnungen .....	52	76	47	104	129	43 604
3	Wohngebäude mit 3 oder mehr Wohnungen .....	102	398	227	901	692	231 781
4	Wohnheime .....	4	27	16	138	37	14 627
5	Wohngebäude zusammen .....	422	760	454	1 407	1 299	435 577
6	darunter erbaut durch private Haushalte .....	296	373	235	527	633	210 429
Niederbayern							
7	Wohngebäude mit 1 Wohnung .....	118	134	83	118	218	58 706
8	Wohngebäude mit 2 Wohnungen .....	28	35	14	56	63	14 896
9	Wohngebäude mit 3 oder mehr Wohnungen .....	22	73	40	167	132	33 349
10	Wohnheime .....	-	-	-	-	-	-
11	Wohngebäude zusammen .....	168	242	137	341	413	106 951
12	darunter erbaut durch private Haushalte .....	149	181	106	204	300	78 098
Oberpfalz							
13	Wohngebäude mit 1 Wohnung .....	100	100	67	100	159	43 247
14	Wohngebäude mit 2 Wohnungen .....	13	16	8	26	26	6 990
15	Wohngebäude mit 3 oder mehr Wohnungen .....	10	23	17	54	39	8 525
16	Wohnheime .....	-	-	-	-	-	-
17	Wohngebäude zusammen .....	123	138	92	180	225	58 762
18	darunter erbaut durch private Haushalte .....	113	122	82	144	195	51 719
Oberfranken							
19	Wohngebäude mit 1 Wohnung .....	48	41	16	48	75	21 635
20	Wohngebäude mit 2 Wohnungen .....	8	10	8	16	18	5 882
21	Wohngebäude mit 3 oder mehr Wohnungen .....	6	24	12	60	45	11 008
22	Wohnheime .....	-	-	-	-	-	-
23	Wohngebäude zusammen .....	62	76	36	124	138	38 525
24	darunter erbaut durch private Haushalte .....	57	59	28	81	105	30 715
Mittelfranken							
25	Wohngebäude mit 1 Wohnung .....	145	101	54	145	201	39 806
26	Wohngebäude mit 2 Wohnungen .....	9	10	6	18	18	5 425
27	Wohngebäude mit 3 oder mehr Wohnungen .....	34	182	68	527	370	91 131
28	Wohnheime .....	-	-	-	-	-	-
29	Wohngebäude zusammen .....	188	293	128	690	589	136 362
30	darunter erbaut durch private Haushalte .....	73	79	40	121	144	38 160
Unterfranken							
31	Wohngebäude mit 1 Wohnung .....	46	43	24	46	74	22 784
32	Wohngebäude mit 2 Wohnungen .....	10	11	4	20	20	5 273
33	Wohngebäude mit 3 oder mehr Wohnungen .....	11	33	13	63	64	15 767
34	Wohnheime .....	-	-	-	-	-	-
35	Wohngebäude zusammen .....	67	87	41	129	158	43 824
36	darunter erbaut durch private Haushalte .....	64	77	39	114	138	39 182
Schwaben							
37	Wohngebäude mit 1 Wohnung .....	125	120	75	125	203	58 441
38	Wohngebäude mit 2 Wohnungen .....	23	33	20	46	54	16 579
39	Wohngebäude mit 3 oder mehr Wohnungen .....	30	113	35	279	225	58 029
40	Wohnheime .....	-	-	-	-	-	-
41	Wohngebäude zusammen .....	178	265	129	450	481	133 049
42	darunter erbaut durch private Haushalte .....	147	190	111	265	324	97 007
Bayern							
43	Wohngebäude mit 1 Wohnung .....	846	798	482	846	1 372	390 184
44	Wohngebäude mit 2 Wohnungen .....	143	190	107	286	327	98 649
45	Wohngebäude mit 3 oder mehr Wohnungen .....	215	847	413	2 051	1 568	449 590
46	Wohnheime .....	4	27	16	138	37	14 627
47	Wohngebäude insgesamt .....	1 208	1 862	1 018	3 321	3 304	953 050
48	darunter erbaut durch private Haushalte .....	899	1 081	641	1 456	1 839	545 310

**7. Baugenehmigungen für neue Wohngebäude im Freistellungs- bzw. Zustimmungsverfahren<sup>\*)</sup> in Bayern  
im März 2024 nach Regierungsbezirken, Gebäudearten und privaten Haushalten als Bauherren**

Lfd. Nr.	Regierungsbezirk Gebäudeart Bauherr	Errichtung neuer Wohngebäude					
		Gebäude	Rauminhalt	Nutzfläche	Wohnungen		Veran- schlagte Kosten der Bauwerke
					insgesamt	Wohnfläche	
		Anzahl	1 000 m³	100 m²	Anzahl	100 m²	1 000 €
Oberbayern							
1	Wohngebäude mit 1 Wohnung .....	63	61	40	63	101	30 598
2	Wohngebäude mit 2 Wohnungen .....	16	22	13	32	37	11 815
3	Wohngebäude mit 3 oder mehr Wohnungen .....	9	35	34	69	50	15 905
4	Wohnheime .....	-	-	-	-	-	-
5	Wohngebäude zusammen .....	88	118	87	164	188	58 318
6	darunter erbaut durch private Haushalte .....	82	93	65	111	152	46 006
Niederbayern							
7	Wohngebäude mit 1 Wohnung .....	39	42	28	39	66	18 415
8	Wohngebäude mit 2 Wohnungen .....	12	12	3	24	22	5 184
9	Wohngebäude mit 3 oder mehr Wohnungen .....	5	24	17	48	41	12 804
10	Wohnheime .....	-	-	-	-	-	-
11	Wohngebäude zusammen .....	56	78	49	111	129	36 403
12	darunter erbaut durch private Haushalte .....	52	56	33	67	91	24 217
Oberpfalz							
13	Wohngebäude mit 1 Wohnung .....	16	18	13	16	27	7 590
14	Wohngebäude mit 2 Wohnungen .....	4	5	3	8	8	1 923
15	Wohngebäude mit 3 oder mehr Wohnungen .....	1	3	2	6	5	1 030
16	Wohnheime .....	-	-	-	-	-	-
17	Wohngebäude zusammen .....	21	26	18	30	40	10 543
18	darunter erbaut durch private Haushalte .....	20	23	16	24	35	9 513
Oberfranken							
19	Wohngebäude mit 1 Wohnung .....	13	11	4	13	20	5 660
20	Wohngebäude mit 2 Wohnungen .....	3	4	3	6	7	2 311
21	Wohngebäude mit 3 oder mehr Wohnungen .....	-	-	-	-	-	-
22	Wohnheime .....	-	-	-	-	-	-
23	Wohngebäude zusammen .....	16	15	7	19	27	7 971
24	darunter erbaut durch private Haushalte .....	15	14	6	18	26	7 637
Mittelfranken							
25	Wohngebäude mit 1 Wohnung .....	15	14	7	15	26	6 736
26	Wohngebäude mit 2 Wohnungen .....	2	3	1	4	5	1 565
27	Wohngebäude mit 3 oder mehr Wohnungen .....	6	35	34	75	56	14 258
28	Wohnheime .....	-	-	-	-	-	-
29	Wohngebäude zusammen .....	23	52	42	94	87	22 559
30	darunter erbaut durch private Haushalte .....	17	17	7	19	31	8 301
Unterfranken							
31	Wohngebäude mit 1 Wohnung .....	13	13	8	13	22	7 147
32	Wohngebäude mit 2 Wohnungen .....	1	1	0	2	2	499
33	Wohngebäude mit 3 oder mehr Wohnungen .....	1	1	1	3	2	440
34	Wohnheime .....	-	-	-	-	-	-
35	Wohngebäude zusammen .....	15	15	9	18	25	8 086
36	darunter erbaut durch private Haushalte .....	15	15	9	18	25	8 086
Schwaben							
37	Wohngebäude mit 1 Wohnung .....	26	24	16	26	40	11 414
38	Wohngebäude mit 2 Wohnungen .....	4	5	3	8	9	2 340
39	Wohngebäude mit 3 oder mehr Wohnungen .....	-	-	-	-	-	-
40	Wohnheime .....	-	-	-	-	-	-
41	Wohngebäude zusammen .....	30	29	19	34	49	13 754
42	darunter erbaut durch private Haushalte .....	24	24	15	28	40	11 675
Bayern							
43	Wohngebäude mit 1 Wohnung .....	185	183	116	185	301	87 560
44	Wohngebäude mit 2 Wohnungen .....	42	51	26	84	90	25 637
45	Wohngebäude mit 3 oder mehr Wohnungen .....	22	99	88	201	155	44 437
46	Wohnheime .....	-	-	-	-	-	-
47	Wohngebäude insgesamt .....	249	333	230	470	546	157 634
48	darunter erbaut durch private Haushalte .....	225	241	152	285	400	115 435

<sup>\*)</sup> Genehmigungsfreistellung nach Artikel 58 bzw. bauaufsichtliche Zustimmung nach Artikel 73 der Bayerischen Bauordnung (BayBO).

**8. Baugenehmigungen für neue Wohn- und Nichtwohngebäude in Bayern im März 2024  
nach Gebäudearten, Regierungsbezirken und der vorwiegenden Art der Beheizung**

Lfd. Nr.	Gebäudeart Regierungsbezirk	Insgesamt	darunter ausgestattet mit					Ohne Heizung
			Fern-	Block-	Zentral-	Etagen-	Einzelraum-	
Wohnbau								
1	Wohngebäude insgesamt .....	1 208	70	-	1 123	3	10	2
2	darin Wohnungen .....	3 321	397	-	2 884	27	10	3
	davon							
3	Wohngebäude mit 1 Wohnung .....	846	37	-	798	-	10	1
4	Wohngebäude mit 2 Wohnungen .....	143	8	-	134	-	-	1
5	Wohngebäude mit 3 oder mehr Wohnungen .....	215	24	-	188	3	-	-
6	darin Wohnungen .....	2 051	318	-	1 706	27	-	-
7	Wohnheime .....	4	1	-	3	-	-	-
8	darin Wohnungen .....	138	26	-	112	-	-	-
Wohngebäude nach Regierungsbezirken								
9	Oberbayern .....	422	30	-	389	3	-	-
10	Niederbayern .....	168	3	-	163	-	-	2
11	Oberpfalz .....	123	5	-	109	-	9	-
12	Oberfranken .....	62	2	-	60	-	-	-
13	Mittelfranken .....	188	9	-	179	-	-	-
14	Unterfranken .....	67	1	-	66	-	-	-
15	Schwaben .....	178	20	-	157	-	1	-
Nichtwohnbau								
16	Nichtwohngebäude insgesamt .....	522	24	7	130	1	11	349
17	darin Rauminhalt (1 000 m³) .....	3 245	557	20	1 292	5	18	1 353
	davon							
18	Anstaltsgebäude .....	4	2	-	2	-	-	-
19	darin Rauminhalt (1 000 m³) .....	35	7	-	28	-	-	-
20	Büro- und Verwaltungsgebäude .....	25	2	-	22	-	-	1
21	darin Rauminhalt (1 000 m³) .....	411	209	-	202	-	-	0
22	Landwirtschaftliche Betriebsgebäude .....	158	2	-	7	-	-	149
23	darin Rauminhalt (1 000 m³) .....	698	52	-	42	-	-	604
24	Nichtlandwirtschaftliche Betriebsgebäude .....	292	7	7	73	1	8	196
25	darin Rauminhalt (1 000 m³) .....	1 639	99	20	759	5	11	744
	darunter							
26	Fabrik- und Werkstattgebäude .....	54	3	2	27	-	2	20
27	darin Rauminhalt (1 000 m³) .....	412	64	17	254	-	3	74
28	Handels- und Lagergebäude .....	142	3	-	32	1	4	102
29	darin Rauminhalt (1 000 m³) .....	884	19	-	458	5	7	396
30	Hotels und Gaststätten .....	13	1	5	5	-	2	-
31	darin Rauminhalt (1 000 m³) .....	52	16	3	31	-	2	-
32	Sonstige Nichtwohngebäude .....	43	11	-	26	-	3	3
33	darin Rauminhalt (1 000 m³) .....	463	190	-	261	-	7	4
Nichtwohngebäude nach Regierungsbezirken								
34	Oberbayern .....	139	8	1	32	-	1	97
35	Niederbayern .....	78	1	5	20	-	2	50
36	Oberpfalz .....	87	2	1	19	-	4	61
37	Oberfranken .....	38	-	-	13	1	1	23
38	Mittelfranken .....	57	3	-	12	-	1	41
39	Unterfranken .....	46	3	-	8	-	2	33
40	Schwaben .....	77	7	-	26	-	-	44

## 9. Baugenehmigungen für neue Wohn- und Regierungsbezirken und der

Lfd. Nr.	Gebäudeart Regierungsbezirk	Insgesamt	davon nach der verwendeten			
			keine	Öl	Gas	Strom
Wohnbau						
1	Wohngebäude insgesamt .....	1 208	2	6	43	27
2	darin Wohnungen .....	3 321	3	13	80	61
	davon					
3	Wohngebäude mit 1 Wohnung .....	846	1	3	36	21
4	Wohngebäude mit 2 Wohnungen .....	143	1	1	2	3
5	Wohngebäude mit 3 oder mehr Wohnungen .....	215	-	2	5	3
6	darin Wohnungen .....	2 051	-	8	40	34
7	Wohnheime .....	4	-	-	-	-
8	darin Wohnungen .....	138	-	-	-	-
Wohngebäude nach Regierungsbezirken						
9	Oberbayern .....	422	-	3	7	1
10	Niederbayern .....	168	2	1	3	6
11	Oberpfalz .....	123	-	-	1	14
12	Oberfranken .....	62	-	-	1	-
13	Mittelfranken .....	188	-	1	26	1
14	Unterfranken .....	67	-	-	1	2
15	Schwaben .....	178	-	1	4	3
Nichtwohnbau						
16	Nichtwohngebäude insgesamt .....	522	349	1	15	12
17	darin Rauminhalt (1 000 m³) .....	3 245	1 353	3	159	60
	davon					
18	Anstaltsgebäude .....	4	-	-	-	-
19	darin Rauminhalt (1 000 m³) .....	35	-	-	-	-
20	Büro- und Verwaltungsgebäude .....	25	1	-	2	-
21	darin Rauminhalt (1 000 m³) .....	411	0	-	35	-
22	Landwirtschaftliche Betriebsgebäude .....	158	149	-	1	1
23	darin Rauminhalt (1 000 m³) .....	698	604	-	8	25
24	Nichtlandwirtschaftliche Betriebsgebäude .....	292	196	1	10	8
25	darin Rauminhalt (1 000 m³) .....	1 639	744	3	111	28
	darunter					
26	Fabrik- und Werkstattgebäude .....	54	20	1	3	2
27	darin Rauminhalt (1 000 m³) .....	412	74	3	48	3
28	Handels- und Lagergebäude .....	142	102	-	6	6
29	darin Rauminhalt (1 000 m³) .....	884	396	-	62	25
30	Hotels und Gaststätten .....	13	-	-	-	-
31	darin Rauminhalt (1 000 m³) .....	52	-	-	-	-
32	Sonstige Nichtwohngebäude .....	43	3	-	2	3
33	darin Rauminhalt (1 000 m³) .....	463	4	-	5	7
Nichtwohngebäude nach Regierungsbezirken						
34	Oberbayern .....	139	97	-	4	-
35	Niederbayern .....	78	50	-	3	2
36	Oberpfalz .....	87	61	-	3	5
37	Oberfranken .....	38	23	1	1	1
38	Mittelfranken .....	57	41	-	1	2
39	Unterfranken .....	46	33	-	-	2
40	Schwaben .....	77	44	-	3	-

**Nichtwohngebäude in Bayern im März 2024 nach Gebäudearten,  
verwendeten primären Energie für Heizung**

primären Energie für Heizung								Lfd. Nr.
Fernwärme/ Fernkälte	Geothermie	Umweltthermie (Luft/Wasser)	Solarthermie	Holz	Biogas/ Biomethan	sonstige Biomasse	sonstige Energie	
Wohnbau								
70	62	897	4	87	4	6	-	1
397	200	2 320	7	217	5	18	-	2
37	35	644	2	60	3	4	-	3
8	12	101	1	12	1	1	-	4
24	14	150	1	15	-	1	-	5
318	113	1 390	3	133	-	12	-	6
1	1	2	-	-	-	-	-	7
26	28	84	-	-	-	-	-	8
Wohngebäude nach Regierungsbezirken								
30	33	310	1	34	2	1	-	9
3	4	127	-	22	-	-	-	10
5	3	85	-	12	-	3	-	11
2	4	50	-	4	-	1	-	12
9	3	136	1	8	2	1	-	13
1	2	59	-	2	-	-	-	14
20	13	130	2	5	-	-	-	15
Nichtwohnbau								
24	10	71	5	31	1	1	2	16
557	206	668	7	144	2	1	86	17
2	1	1	-	-	-	-	-	18
7	10	19	-	-	-	-	-	19
2	4	12	-	4	-	-	-	20
209	86	72	-	9	-	-	-	21
2	-	1	-	4	-	-	-	22
52	-	0	-	8	-	-	-	23
7	3	40	3	22	1	1	-	24
99	53	467	5	125	2	1	-	25
3	1	15	-	8	1	-	-	26
64	6	120	-	92	2	-	-	27
3	2	14	3	6	-	-	-	28
19	47	301	5	28	-	-	-	29
1	-	5	-	7	-	-	-	30
16	-	31	-	5	-	-	-	31
11	2	17	2	1	-	-	2	32
190	57	110	2	2	-	-	86	33
Nichtwohngebäude nach Regierungsbezirken								
8	2	21	-	4	-	1	2	34
1	2	7	-	13	-	-	-	35
2	1	9	-	5	1	-	-	36
-	2	6	2	2	-	-	-	37
3	-	6	3	1	-	-	-	38
3	1	5	-	2	-	-	-	39
7	2	17	-	4	-	-	-	40

# 10. Baugenehmigungen für neue Wohn- und Regierungsbezirken und der

Lfd. Nr.	Gebäudeart Regierungsbezirk	Insgesamt	davon nach der verwendeten			
			keine	Öl	Gas	Strom
Wohnbau						
1	Wohngebäude insgesamt .....	1 208	682	-	18	145
2	darin Wohnungen .....	3 321	1 985	-	149	379
	davon					
3	Wohngebäude mit 1 Wohnung .....	846	467	-	8	103
4	Wohngebäude mit 2 Wohnungen .....	143	74	-	1	20
5	Wohngebäude mit 3 oder mehr Wohnungen .....	215	138	-	9	22
6	darin Wohnungen .....	2 051	1 260	-	139	236
7	Wohnheime .....	4	3	-	-	-
8	darin Wohnungen .....	138	110	-	-	-
Wohngebäude nach Regierungsbezirken						
9	Oberbayern .....	422	236	-	13	53
10	Niederbayern .....	168	89	-	1	19
11	Oberpfalz .....	123	64	-	-	8
12	Oberfranken .....	62	39	-	-	13
13	Mittelfranken .....	188	119	-	-	19
14	Unterfranken .....	67	42	-	1	10
15	Schwaben .....	178	93	-	3	23
Nichtwohnbau						
16	Nichtwohngebäude insgesamt .....	522	466	-	2	24
17	darin Rauminhalt (1 000 m³) .....	3 245	2 849	-	34	132
	davon					
18	Anstaltsgebäude .....	4	3	-	-	1
19	darin Rauminhalt (1 000 m³) .....	35	25	-	-	10
20	Büro- und Verwaltungsgebäude .....	25	16	-	-	4
21	darin Rauminhalt (1 000 m³) .....	411	312	-	-	16
22	Landwirtschaftliche Betriebsgebäude .....	158	153	-	-	-
23	darin Rauminhalt (1 000 m³) .....	698	681	-	-	-
24	Nichtlandwirtschaftliche Betriebsgebäude .....	292	261	-	1	14
25	darin Rauminhalt (1 000 m³) .....	1 639	1 446	-	10	79
	darunter					
26	Fabrik- und Werkstattgebäude .....	54	44	-	1	3
27	darin Rauminhalt (1 000 m³) .....	412	350	-	10	22
28	Handels- und Lagergebäude .....	142	126	-	-	9
29	darin Rauminhalt (1 000 m³) .....	884	773	-	-	55
30	Hotels und Gaststätten .....	13	10	-	-	1
31	darin Rauminhalt (1 000 m³) .....	52	34	-	-	1
32	Sonstige Nichtwohngebäude .....	43	33	-	1	5
33	darin Rauminhalt (1 000 m³) .....	463	385	-	25	27
Nichtwohngebäude nach Regierungsbezirken						
34	Oberbayern .....	139	125	-	-	4
35	Niederbayern .....	78	69	-	-	5
36	Oberpfalz .....	87	79	-	-	2
37	Oberfranken .....	38	33	-	1	2
38	Mittelfranken .....	57	53	-	-	4
39	Unterfranken .....	46	42	-	-	1
40	Schwaben .....	77	65	-	1	6



**Nichtwohngebäude in Bayern im März 2024 nach Gebäudearten,  
verwendeten sekundären Energie für Heizung**

sekundären Energie für Heizung								Lfd. Nr.
Fernwärme/ Fernkälte	Geothermie	Umweltthermie (Luft/Wasser)	Solarthermie	Holz	Biogas/ Biomethan	sonstige Biomasse	sonstige Energie	
Wohnbau								
-	-	4	114	243	-	-	2	1
-	-	26	415	362	-	-	5	2
-	-	1	75	191	-	-	1	3
-	-	1	13	34	-	-	-	4
-	-	2	25	18	-	-	1	5
-	-	23	286	103	-	-	4	6
-	-	-	1	-	-	-	-	7
-	-	-	28	-	-	-	-	8
Wohngebäude nach Regierungsbezirken								
-	-	3	41	76	-	-	-	9
-	-	1	6	52	-	-	-	10
-	-	-	4	46	-	-	1	11
-	-	-	1	9	-	-	-	12
-	-	-	34	15	-	-	1	13
-	-	-	9	5	-	-	-	14
-	-	-	19	40	-	-	-	15
Nichtwohnbau								
2	-	2	11	14	-	-	1	16
78	-	22	78	46	-	-	6	17
-	-	-	-	-	-	-	-	18
-	-	-	-	-	-	-	-	19
2	-	-	1	2	-	-	-	20
78	-	-	1	4	-	-	-	21
-	-	-	2	3	-	-	-	22
-	-	-	10	7	-	-	-	23
-	-	2	6	7	-	-	1	24
-	-	22	45	31	-	-	6	25
-	-	1	3	1	-	-	1	26
-	-	6	14	4	-	-	6	27
-	-	-	3	4	-	-	-	28
-	-	-	31	25	-	-	-	29
-	-	1	-	1	-	-	-	30
-	-	16	-	1	-	-	-	31
-	-	-	2	2	-	-	-	32
-	-	-	23	4	-	-	-	33
Nichtwohngebäude nach Regierungsbezirken								
2	-	1	3	4	-	-	-	34
-	-	-	1	3	-	-	-	35
-	-	-	4	2	-	-	-	36
-	-	-	1	1	-	-	-	37
-	-	-	-	-	-	-	-	38
-	-	1	-	2	-	-	-	39
-	-	-	2	2	-	-	1	40

**11. Baugenehmigungen für neue Wohn- und Nichtwohngebäude in Bayern im März 2024  
nach Gebäudearten und dem überwiegend verwendeten Baustoff**

Lfd. Nr.	Gebäudeart	Ins- gesamt	davon nach dem überwiegend verwendeten Baustoff							
			Stahl	Stahl- beton	Ziegel	Kalksand- stein	Poren- beton	Leicht- beton/ Bims	Holz	sonstiger Baustoff
Wohnbau										
	Wohngebäude insgesamt									
1	Gebäude (Anzahl) .....	1 208	-	152	643	51	34	9	310	9
2	Rauminhalt (1 000 m³) .....	1 862	-	396	966	117	39	12	327	5
3	Veranschlagte Kosten (1 000 €) .....	953 050	-	203 618	494 542	55 508	18 919	5 662	171 530	3 271
	davon									
	Wohngebäude mit 1 Wohnung									
4	Gebäude (Anzahl) .....	846	-	91	439	35	22	6	244	9
5	Rauminhalt (1 000 m³) .....	798	-	65	473	26	21	7	202	5
6	Veranschlagte Kosten (1 000 €) .....	390 184	-	28 790	230 895	9 420	10 202	3 072	104 534	3 271
	Wohngebäude mit 2 Wohnungen									
7	Gebäude (Anzahl) .....	143	-	5	88	-	8	1	41	-
8	Rauminhalt (1 000 m³) .....	190	-	11	123	-	9	1	47	-
9	Veranschlagte Kosten (1 000 €) .....	98 649	-	6 844	62 738	-	4 840	480	23 747	-
	Wohngebäude mit 3 oder mehr Wohnungen									
10	Gebäude (Anzahl) .....	215	-	54	114	16	4	2	25	-
11	Rauminhalt (1 000 m³) .....	847	-	307	357	91	9	4	78	-
12	Veranschlagte Kosten (1 000 €) .....	449 590	-	161 809	192 457	46 088	3 877	2 110	43 249	-
	Wohnheime									
13	Gebäude (Anzahl) .....	4	-	2	2	-	-	-	-	-
14	Rauminhalt (1 000 m³) .....	27	-	13	14	-	-	-	-	-
15	Veranschlagte Kosten (1 000 €) .....	14 627	-	6 175	8 452	-	-	-	-	-
Nichtwohnbau										
	Nichtwohngebäude insgesamt									
16	Gebäude (Anzahl) .....	522	89	169	80	10	4	-	163	7
17	Rauminhalt (1 000 m³) .....	3 245	493	1 735	236	41	45	-	671	25
18	Veranschlagte Kosten (1 000 €) .....	935 414	48 560	641 901	78 427	19 597	5 982	-	130 749	10 198
	davon									
	Anstaltsgebäude									
19	Gebäude (Anzahl) .....	4	-	1	1	1	-	-	1	-
20	Rauminhalt (1 000 m³) .....	35	-	10	4	19	-	-	2	-
21	Veranschlagte Kosten (1 000 €) .....	22 549	-	5 733	2 235	12 845	-	-	1 736	-
	Büro- und Verwaltungsgebäude									
22	Gebäude (Anzahl) .....	25	1	13	4	1	1	-	5	-
23	Rauminhalt (1 000 m³) .....	411	0	349	8	2	1	-	51	-
24	Veranschlagte Kosten (1 000 €) .....	173 797	201	146 713	4 230	1 000	614	-	21 039	-
	Landwirtschaftliche Betriebsgebäude									
25	Gebäude (Anzahl) .....	158	25	36	17	1	-	-	77	2
26	Rauminhalt (1 000 m³) .....	698	135	175	55	0	-	-	329	4
27	Veranschlagte Kosten (1 000 €) .....	55 124	11 274	10 950	6 249	78	-	-	26 334	239
	Nichtlandwirtschaftliche Betriebsgebäude									
28	Gebäude (Anzahl) .....	292	62	106	48	6	3	-	63	4
29	Rauminhalt (1 000 m³) .....	1 639	357	868	128	20	43	-	211	10
30	Veranschlagte Kosten (1 000 €) .....	304 600	36 779	186 768	37 280	5 585	5 368	-	31 141	1 679
	darunter									
	Fabrik- und Werkstattgebäude									
31	Gebäude (Anzahl) .....	54	10	28	6	-	1	-	8	1
32	Rauminhalt (1 000 m³) .....	412	91	197	21	-	42	-	54	6
33	Veranschlagte Kosten (1 000 €) .....	76 723	11 562	42 289	5 199	-	5 185	-	11 635	853
	Handels- und Lagergebäude									
34	Gebäude (Anzahl) .....	142	42	42	18	1	-	-	37	2
35	Rauminhalt (1 000 m³) .....	884	242	444	57	2	-	-	137	3
36	Veranschlagte Kosten (1 000 €) .....	106 723	21 520	54 534	15 229	285	-	-	14 881	274
	Hotels und Gaststätten									
37	Gebäude (Anzahl) .....	13	-	1	5	-	-	-	6	1
38	Rauminhalt (1 000 m³) .....	52	-	16	31	-	-	-	4	1
39	Veranschlagte Kosten (1 000 €) .....	20 743	-	8 750	9 753	-	-	-	1 688	552
	Sonstige Nichtwohngebäude									
40	Gebäude (Anzahl) .....	43	1	13	10	1	-	-	17	1
41	Rauminhalt (1 000 m³) .....	463	0	334	40	0	-	-	77	11
42	Veranschlagte Kosten (1 000 €) .....	379 344	306	291 737	28 433	89	-	-	50 499	8 280

Aktuelle  
Veröffentlichungen  
unter  
[q.bayern.de/produkte](http://q.bayern.de/produkte)



# Statistisches Jahrbuch für Bayern

Das **Statistische Jahrbuch** für Bayern ist das Standardwerk der amtlichen Statistik in Bayern seit 1894. Darin zusammengestellt sind jährlich aktuelle Statistikdaten über Land, Leben, Leute, Politik, Wissenschaft und Wirtschaft in Bayern.

Auf über 700 Seiten enthält es die wichtigsten Ergebnisse aller amtlichen

Statistiken – in Form von Tabellen, Graphiken oder Karten – zum Teil mit langjährigen Vergleichsdaten und Zeitreihen.

Ebenso enthalten sind ausgewählte Strukturdaten für Regierungsbezirke, kreisfreie Städte und Landkreise sowie Regionen Bayerns, für Bund und Länder sowie die EU-Mitgliedstaaten.



Die bisherigen Auswirkungen der Corona-Pandemie sind in ausgewählten Sonderstatistiken dargestellt.

## Preise

Buch 39,00 €  
Buch + DVD 46,00 €  
PDF (DVD oder Datei)  
12,00 €

## Bayern kompakt

Das Kompendium **Bayern kompakt** bietet auf knapp 50 Seiten die wichtigsten bayerischen Strukturdaten aus Wirtschaft, Gesellschaft und Politik in Texten, Tabellen und Graphiken.

Es verweist zudem auf weiterführende Informationsmedien des Bayerischen Landesamts für Statistik.

**Heft und Datei kostenlos**

**Bayerisches Landesamt für Statistik – Vertrieb**, Nürnberger Straße 95, 90762 Fürth  
Telefon 0911 98208-6311 | Telefax 0911 98208-96638 | [vertrieb@statistik.bayern.de](mailto:vertrieb@statistik.bayern.de)